

Cartilla Sostenible 2022 | Año-base 2021

Desarrollo Sostenible

Un Año de Acción,
Atento al Futuro

Marcas que simbolizan la vida



www.eurofarma.com



Sumario

Comprometidos en las
cuestiones globales

1

4
Amparada en
bases sólidas

Jornada pionera

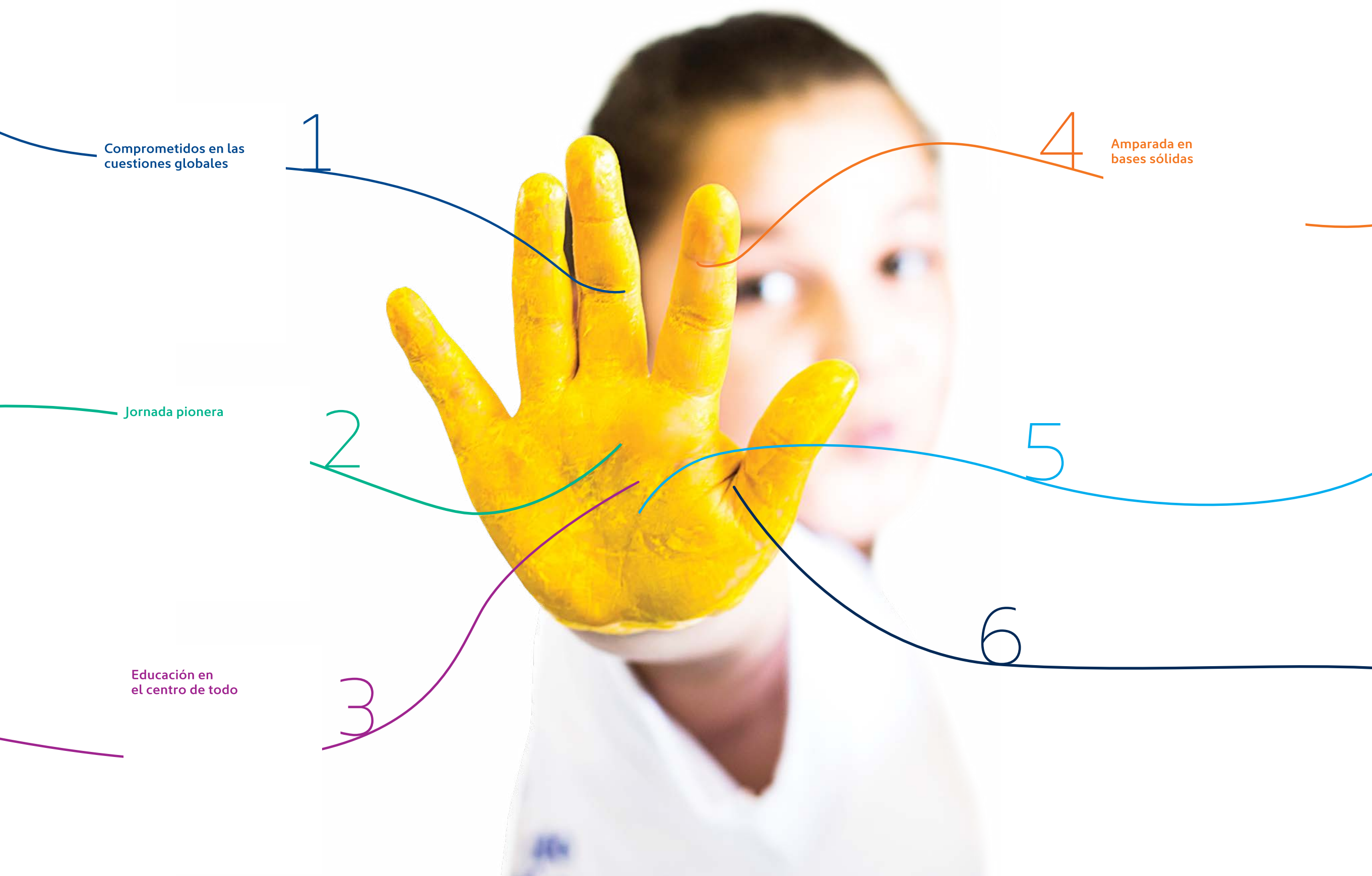
2

5

Educación en
el centro de todo

3

6



comprometidos en las cuestiones globales

1 **Visión de Sostenibilidad**

Enzo Alves Franco y Tales Alves Franco, alumnos del Instituto Eurofarma

Comprometimiento con las grandes causas



Por medio de nuestras prácticas corporativas, promovemos el desarrollo sostenible

Tema que ganó gran relevancia más recientemente, el tema ESG (o ASG en portugués - Ambiental, Social y Gobierno Corporativo) no es nuevo en Eurofarma. El camino de la sostenibilidad en la compañía es trillado de forma consistente hace más de una década, siempre que el Plan de Sostenibilidad fue establecido en el 2008. Él nació con objetivos y métricas sólidas que posteriormente fueron refrendadas por conceptuadas instituciones (ONU, Instituto Ethos). Los conceptos ESG están en la espina dorsal del Grupo Eurofarma, y lo que hemos hecho es elevar cada vez más nuestros estándares. Los criterios ambientales y sociales permean el gobierno, la estrategia y la gestión de la empresa, siendo parte de los procesos y de las tomas de decisión.

Nuestro propósito es tornar la salud accesible para todos, con el menor impacto ambiental posible.

Inversión en nuevas tecnologías y soluciones disruptivas es el camino que adoptamos para esto. Tenemos proyectos en diferentes frentes, como generación de energía fotovoltaica, reúso de agua y el innovador proceso de descontaminación de embalajes primarios en ambiente doméstico. Adicionalmente, en la parte de emisiones, somos la primera farmacéutica brasileña en asumir el compromiso público de neutralizar el 100% de las emisiones directas de CO₂.

En el campo social, en el 2021 el Instituto Eurofarma celebró 15 años de existencia, alcanzando la marca de más de 116 mil servicios directos y más de R\$ 125 millones invertidos. También somos la primera farmacéutica en crear un Banco de Leche Humana privado en el país. Cuando la sociedad más lo necesitó, nos movilizamos para hacer nuestra parte.



Fueron más de R\$ 71 millones de recursos en ayuda humanitaria, siendo R\$ 40 millones solamente en el 2021, sumando donaciones de medicamentos, equipos para protección individual, cestas básicas, construcción de camas de UCI y contratación de profesionales de salud para hospitales.

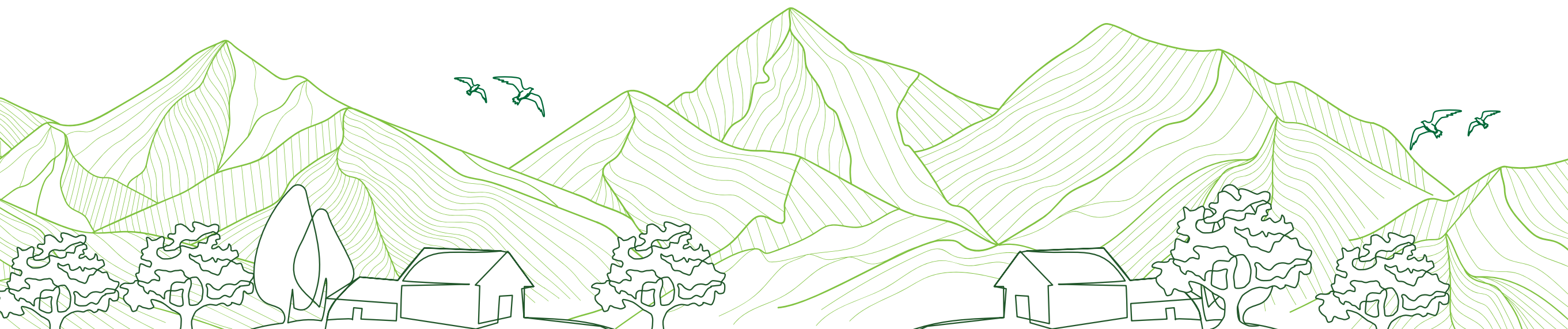
Realizamos nuestro primer Censo de Sostenibilidad en el 2020 abarcando a todos los colaboradores de Brasil y, en el 2021, ese gran mapeo posibilitó el desarrollo de acciones y proyectos más asertivos en beneficio de ese público y de las comunidades en que están insertados. El compromiso con nuestras personas es reconocido hace 18 años por rankings de referencia que eligen a las mejores empresas para trabajar. Fuimos destaque en Brasil, América Central, Perú y Chile por Great Place to Work y mantenemos un índice de satisfacción interno superior al 90%.

En Sostenibilidad, tenemos orgullo del título de única farmacéutica tetracampeona por Guía Examen de Sostenibilidad, y conquistamos otros importantes reconocimientos por anuarios y publicaciones brasileñas, como Época 360º, Mejores de Dinheiro y Estadão Empresas Más. Cambios climáticos, desarrollo de productos con

adopción de elementos y materiales más sostenibles, enfoque en el reciclado, en el consumo consciente y en la contribución para fortalecer las relaciones y promover equidad siguen siendo prioridades. Creemos fuertemente que el desarrollo sostenible es el camino que nos conducirá al futuro que queremos, en busca de la perpetuidad de nuestros negocios y para agregar cada vez más valor para la sociedad.

Por fin, Sostenibilidad e Innovación permean todas nuestras actividades, áreas y procesos. Cimientos en la construcción de una empresa cada vez más fuerte y preparada para enfrentar todos los desafíos que están por venir. Atentos a nuestros sólidos valores y sin desviarnos del propósito de tornar la salud accesible para que todos puedan vivir más y mejor, definimos tres grandes causas – Innovación en Salud, Educación en Salud y Salud Mental – para actuar. Son demandas de la sociedad para las cuales podemos y debemos contribuir. Forma parte de nuestra creencia, de nuestra evolución y del principio de devolverle a la sociedad una parte de lo que recibimos. Queremos ir más allá. Queremos hacer más. ¡Queremos hacer la diferencia!

¡Buena lectura!



Compromiso con la sociedad

Nuestras estrategias de negocio están alineadas con dos iniciativas mundiales de la Organización de las Naciones Unidas (ONU), de las cuales somos signatarios. La primera de ellas es el Pacto Global, un código de conducta empresarial para la adopción de las mejores prácticas en las áreas de derechos humanos, relaciones de trabajo, medio ambiente y combate a la corrupción. En el 2021, renovamos la firma y nuestro compromiso público con los 10 principios.



Para saber más sobre los principios y nuestra actuación, lea el QR Code con su celular

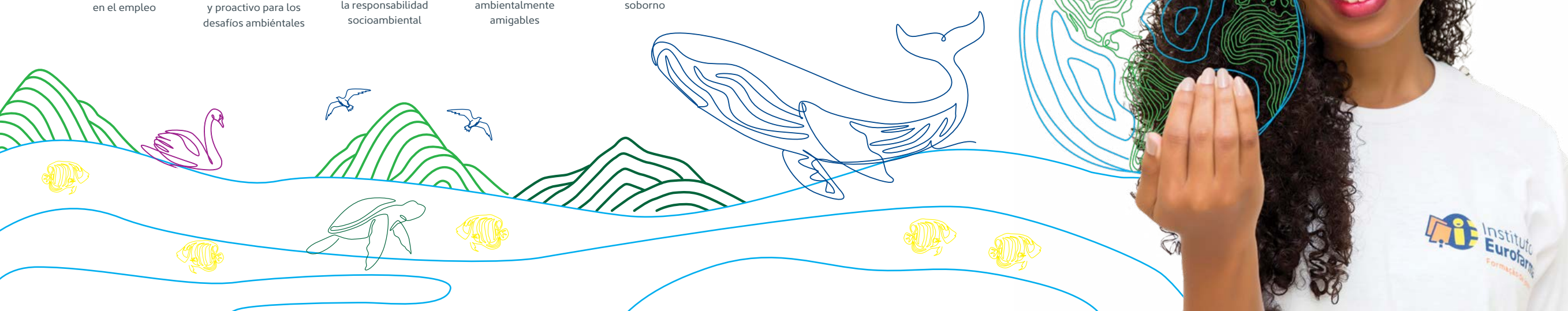
Principios del Pacto Global

La segunda directriz es la agenda 2030, que define los 17 Objetivos de Desarrollo Sostenible (ODS). En el 2019, nuestro Comité de Responsabilidad Social Corporativa enumeró los ODS **3, 4, 8 y 12** como prioritarios. En el 2021, el ODS **13** – acciones contra el cambio global del clima – fue incorporado a la estrategia prioritaria. Somos la primera farmacéutica brasileña en asumir un compromiso público de neutralizar 100% de emisiones directas de CO₂.

Apoiados por estas y otras iniciativas de amplio alcance, trabajamos para el equilibrio económico, social y ambiental, trípode que compone el concepto de sostenibilidad.



- | | | | | |
|---|--|--|---|---|
|  Respetar y apoyar los derechos humanos reconocidos internacionalmente |  Asegurar la no participación de la empresa en violaciones de los derechos humanos |  Apoyar la libertad de asociación y reconocer el derecho a la negociación colectiva |  Eliminar todas las formas de trabajo forzado o compulsorio |  Erradicar todas las formas de trabajo infantil |
|  Estimular prácticas que eliminen cualquier tipo de discriminación en el empleo |  Asumir prácticas que adopten enfoque preventivo responsable y proactivo para los desafíos ambientales |  Desarrollar iniciativas y prácticas para promover y diseminar la responsabilidad socioambiental |  Incentivar el desarrollo y la difusión de tecnologías ambientalmente amigables |  Combatir la corrupción en todas sus formas, incluyendo extorsión y soborno |



Responsabilidad alineada a las mejores prácticas

Cada dos años, aplicamos los indicadores Ethos de Responsabilidad Social a las acciones y a los proyectos de desarrollo sostenible. Estas evaluaciones son referencia de mejores prácticas en el mercado. Los resultados orientan las decisiones del Comité de Responsabilidad Corporativa a establecer planes de acción. Desde el 2012, integramos el grupo de benchmarking del Instituto Ethos, y somos una de las diez empresas con el mejor desempeño en las notas de evaluación. En el 2021, el desempeño general fue 8,5.

Base 2019 - Resultados Medidos en el 2021

| | |
|--|-----|
| Derechos Humanos | 6,0 |
| Involucramiento con la Comunidad y su Desarrollo | 8,0 |
| Gobierno Organizativo | 8,2 |
| Medio Ambiente | 8,7 |
| Cuestiones Relativas al Consumidor | 8,8 |
| Prácticas de Operaciones y Gestión | 7,8 |
| Prácticas de Trabajo | 7,6 |
| Visión y Estrategia | 9,6 |

*El cuestionario es aplicado cada dos años, tiempo necesario para la implantación y seguimiento de las acciones.

| Base comparativa 2015 al 2021 | 2015 | 2017 | 2019 | 2021 |
|--|------|------|------|------|
| Derechos Humanos | 4,4 | 4,8 | 4,7 | 5,7 |
| Involucramiento con la Comunidad y su Desarrollo | | 4,1 | 3,8 | 4,3 |
| Gobierno Organizativo | 5,3 | 5,7 | 5,4 | 6,6 |
| Medio Ambiente | 4,2 | 4,2 | 3,2 | 3,8 |
| Cuestiones Relativas al Consumidor | 5,9 | 5,8 | 4,3 | 5,3 |
| Prácticas de Operaciones y Gestión | 5,4 | 5,5 | 4,6 | 5,8 |
| Prácticas de Trabajo | 5,3 | 6 | 5,2 | 6,3 |
| Visión y Estrategia | 5 | 5,8 | 4,8 | 5,5 |

Maria Paula O. S. Dantas, alumna del Instituto Eurofarma

Nuestro enfoque ESG

Mapeo estratégico de nuestras acciones presentes y futuras



Inversión en tecnologías y nuevas soluciones



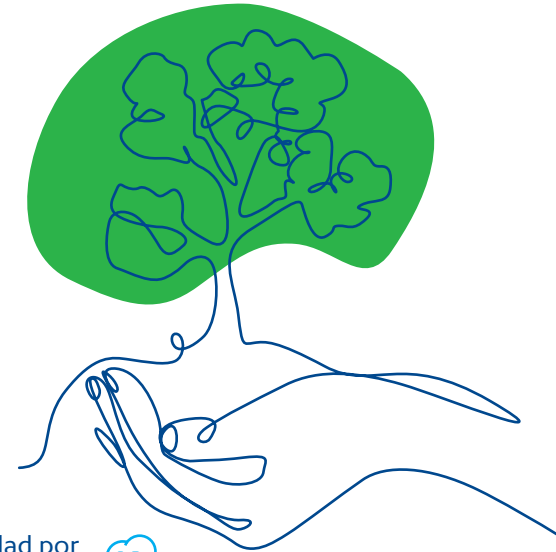
Comprometimiento con las demandas de la sociedad



Transparencia en la comunicación



Responsabilidad por nuestra huella de carbono



Principales Inversiones

Ayuda Humanitaria

R\$ 39,5 millones en donaciones para minimizar los impactos causados por el covid-19 en la sociedad, además de la donación de más de 500 mil medicamentos a las víctimas del terremoto en Haití

Medio Ambiente

R\$ 21 millones invertidos en el medio ambiente, con destaque para los productos +Verde, con 12,3 mil productos comercializados en el 2021

Educación

R\$ 14,3 millones invertidos en proyectos para niños, jóvenes, adultos y ancianos. En el 2021 fueron 9,8 mil servicios directos realizados por el Instituto Eurofarma

Deporte

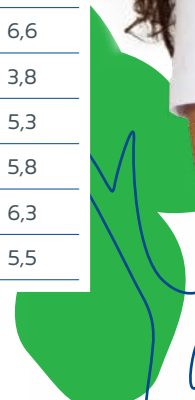
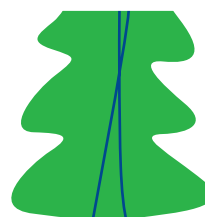
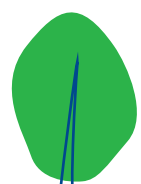
R\$ 11,8 millones con recursos propios invertidos y R\$ 1,5 millones por medio de leyes de incentivo en el deporte

Cultura

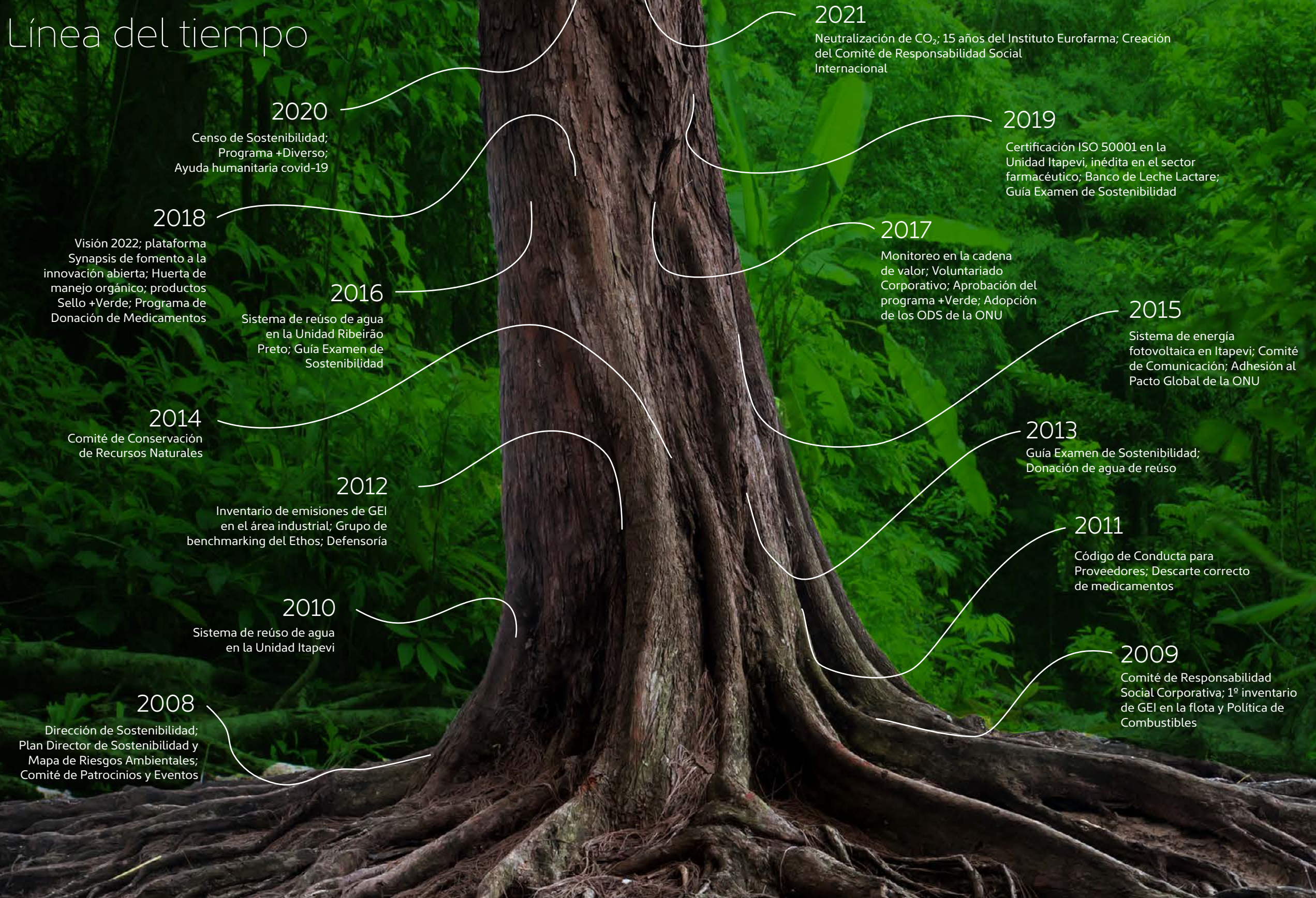
R\$ 6 millones en transferencias de recursos provenientes de leyes de incentivo en cultura, valor récord

Social

R\$ 5,5 millones destinados a proyectos de instituciones sociales con la utilización de incentivos fiscales de los programas Pronon, Pronas, Condeca y Fondo del Anciano



Línea del tiempo



2 Ambiental

Jornada Pionera



Educador Cleber D. Silva,
con los alumnos del
Instituto Eurofarma

Ruta sostenible

Espíritu pionero en la neutralización de emisiones de CO₂

En el 2021, fortalecimos nuevamente nuestro posicionamiento como empresa pionera en la adopción de iniciativas sostenibles: somos la primera farmacéutica brasileña en asumir públicamente el compromiso de neutralizar 100% de emisiones directas de CO₂. ¿Qué esto significa en la práctica?

Con la compra de créditos de carbono, ayudamos a equilibrar el nivel de emisiones de gases del efecto invernadero en la atmósfera, por medio de financiamiento de proyectos socioambientales y en la adopción de acciones para la reducción de emisiones.

Dos proyectos brasileños fueron beneficiados por la neutralización de CO₂ por medio de la compra de créditos de carbono: Hacienda Fortaleza Ituxi - REDD+ en Lábrea (AM) y Cikel Brazilian Amazon - REDD en Paragominas (PA). Además del aporte para la protección del bosque y reducción de la deforestación en la región Amazónica, las iniciativas apoyan el desarrollo social local.

Nuestros avances en las emisiones

- Neutralización de nuestras emisiones directas comparadas al 2020, que representa el 58% del total de emisiones por medio de apoyo para la protección de la Amazonía.
- 2.770 toneladas de carbono equivalente evitadas debido a la implantación de mejoría de las iniciativas ambientales.

Gobierno climático pionero en las últimas dos décadas

Desde el 2006, Eurofarma pone en práctica proyectos de mejorías en sus procesos que generan beneficios ambientales.

Una moneda diferente

Crédito de carbono es una unidad de medida que representa una tonelada de dióxido de carbónico que dejó de ser emitida para la atmósfera.

Línea del tiempo del Gobierno del Clima Eurofarma



Ambiental

Jornada pionera



*Jonathan Reis,
exalumno del
Instituto Eurofarma*



Cambios Climáticos

Inventario de emisión de gases

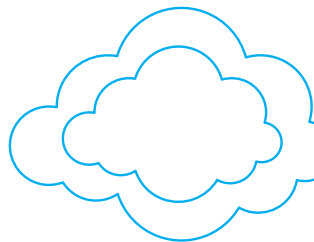
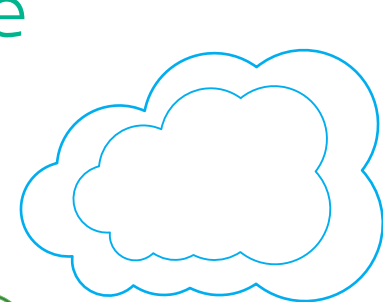
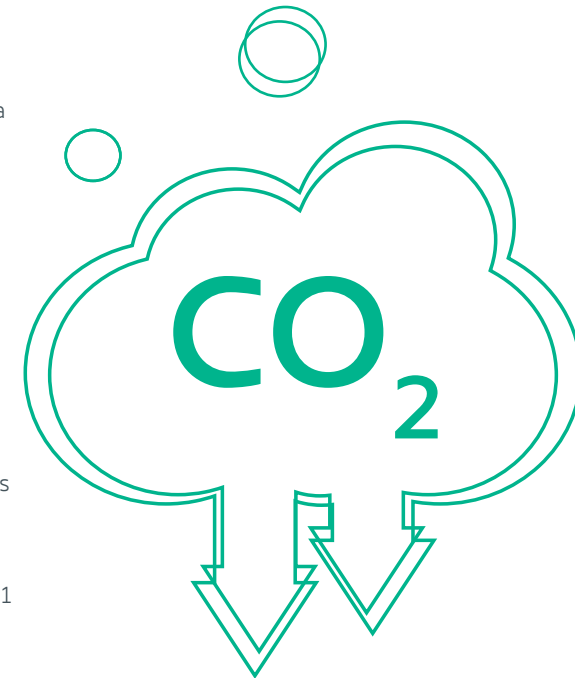
Desde el 2008, seguimos la metodología GHG Protocol para reportar nuestro inventario de emisiones de gases de efecto invernadero (GEI). Con el mapeo de las fuentes de emisión posibilitado por este inventario es posible trazar políticas y estrategias más precisas para la reducción de las emisiones.

Beneficios ambientales

En el 2021 fue elaborado un estudio para cuantificar los beneficios ambientales de nuestros proyectos y uno de los destaques fue con relación a la política de Home Office, que desde su institución en el 2020 colaboró con la reducción de 2.192 tCO₂e, siendo en 1.730 tCO₂e en el 2021

En su totalidad, los proyectos ambientales dejaron de emitir

2.770 tCO₂e



Movilidad

Flota más sostenible

La Política Corporativa para Consumo de Combustibles establece que el abastecimiento de los carros utilizados por la flota de la fuerza de ventas y administrativa debe seguir la proporción de 75% de etanol y 25% de gasolina. En el 2021, la meta de consumo fue superada con los porcentuales del 78% de etanol y 22% de gasolina. Desde el 2009, cuando fue instituida, la adopción de la política resultó en la reducción del 61% en la emisión de CO₂ de la flota.

Uno de los destaques del año pasado fue el avance en el mapeo de nuevas tecnologías para reducir el impacto ambiental de las emisiones de gases de efecto invernadero provenientes de los alcances 1 y 2, como el estudio de flotas de baja emisión y la adquisición de equipos más eficientes desde el punto de vista energético con menor emisión de carbono.

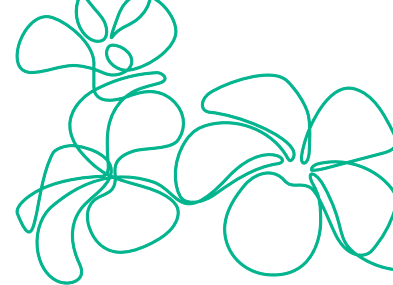
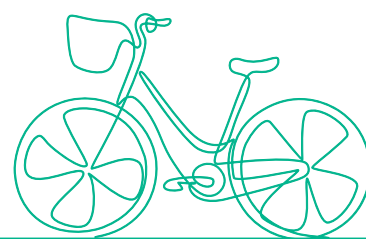
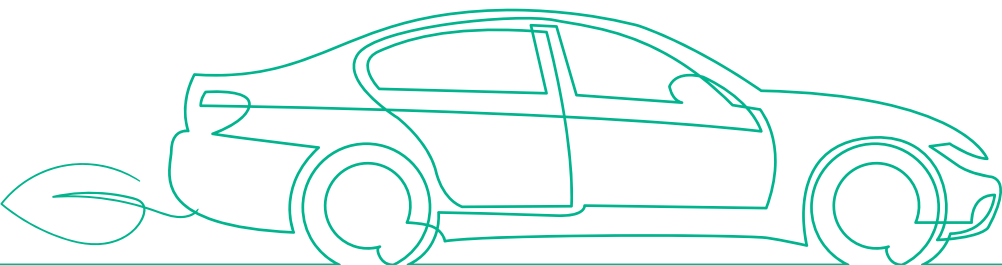
Otras acciones también fueron adoptadas en el 2021, como el suministro de plazas exclusivas para vehículos de baja emisión de carbono en el Complejo Itapevi a aquellos que poseen nota A en el sello Conpet de eficiencia energética. Hubo la sustitución de 34 carros convencionales por híbridos. Actualmente, 90 vehículos híbridos están en uso por los colaboradores. La meta es tener 211 vehículos híbridos antes del 2023, alcanzando el 100% de la flota utilizada por los colaboradores del área administrativa. Desde el inicio del proyecto, dejamos de emitir 67,14 de tCO₂e.



Aventón Solidaria & Eco Bike

Cuestiones relacionadas a la movilidad urbana son desafíos en ciudades de todo el mundo, ya sea por la contribución con la emisión de gases contaminantes y congestionamientos o por la interferencia económica y en la calidad de vida de las personas. En nuestro contexto, intentamos mitigar estos impactos por medio del incentivo a algunos programas, como el Aventón Solidario. Comunidades en la red social corporativa Yammer fueron creadas para unir a los colaboradores que quieren coger u ofrecer aventón. Además del ahorro con combustible y otros costos, la iniciativa favorece la integración con colegas y nuevas amistades. Colaboradores que dan aventón tienen derecho a plazas exclusivas en los estacionamientos.

Otro programa relacionado a la movilidad en la compañía es Eco Bike, que ofrece bicicletas comunes, cargueras y eléctricas para la locomoción interna de los colaboradores en el Complejo Itapevi.



Recuperación ambiental

Las acciones de recuperación ambiental en las cercanías de la represa de Taiacupeba, en Mogi das Cruzes (SP), fueron concluidas en el 2021. Por medio de un Término de Compromiso de Recuperación Ambiental, fueron plantados 48.026 árboles, en un área de 328 mil m².

Un área de protección ambiental de 49.300 m² fue establecida para la nueva unidad industrial en Montes Claros (MG), para la conservación de la fauna y flora locales.

Nuestros avances en la protección y conservación de áreas verdes

106.599 m²
total de áreas conservadas

17.348
árboles preservados
debido a la implantación
de mejoría de las
iniciativas ambientales

3.476
árboles nativos del Bosque
Atlántico plantados en
Montes Claros e Itapevi

Marcia da Silva Correa,
colaboradora de Eurofarma





Ruta ecológica

El Complejo Itapevi recibió, en el 2021, una ruta ecológica en área de preservación de Bosque Atlántico, con diversas especies nativas de fauna y flora. Con un total de 1,2 mil metros de extensión, el camino está dividido en dos tramos de dificultad moderada: la Ruta de las Higueras con 1.000 metros y la Ruta de las Orquídeas con 200 metros. El proyecto fue implementado en plena armonía y respeto con la naturaleza, manteniéndose todas las especies forestales y con ausencia de supresión vegetal.

Con aproximadamente 57 mil m² de área preservada, en un estudio realizado sobre la biodiversidad del local fueron mapeadas especies de anfibios, aves, mamíferos y reptiles, como tucán, ardilla, tití, lagartos, yararaca y carancho. Con relación a la flora son varias especies nativas, algunas incluso en la lista de aquellas en extinción, como la araucaria, higuera blanca y el helecho.

Un tour virtual fue ofrecido al público en general, con traducción en inglés y español.



Acceda por el QR Code.

*Marcelo Martins de Lima,
colaborador de Eurofarma*

¡Creando raíces, literalmente!

El Programa Raíces fue creado para homenajear a los colaboradores que cumplen 15 años en la compañía. Una de las etapas del homenaje es la invitación para plantar un árbol nativo en el Complejo Itapevi. Cada planta recibe una placa con el nombre del profesional homenajeado, la especie plantada y la fecha del plantío. Desde su creación, en el 2007, 851 árboles fueron plantados, siendo 201 en el 2021.



Gestión de residuos

Residuos peligrosos

Prioritariamente, el tratamiento de los residuos peligrosos es hecho por el método de coprocesamiento, más sostenible pues utiliza los residuos como combustible en los hornos de cemento en sustitución del combustible fósil. En el 2021, el 95% de los residuos peligrosos tuvieron esta destinación.

14%
de reducción en la generación de residuos peligrosos en el indicador de desempeño

Compostaje de residuos

En el 2021, una nueva solución pasó a ser utilizada para realizar en la compañía el compostaje del 100% de los residuos orgánicos provenientes de los restaurantes de las Unidades Itapevi y Freguesia do Ó. El equipo Bioconverter es un biodigestor que realiza la digestión aeróbica de las sobras de los alimentos, transformándolos en efluente líquido que puede ser descartado en alcantarillado sanitario sin ningún impacto al medio ambiente. La operación del Bioconverter tuvo inicio en noviembre del 2020 como un proyecto-piloto en la Unidad Itapevi. Con los buenos resultados, el uso fue ampliado para la Unidad Freguesia do Ó. En la Unidad Itapevi, la capacidad de procesamiento es de 23 toneladas de residuos orgánicos por mes, y en la Unidad Freguesia do Ó este volumen es de 4,5 toneladas.

La iniciativa también ayudó a eliminar el transporte de residuos externos para el compostaje, dejando de emitir

13,35 tCO₂e en el 2021.

Valorización de residuos

La pandemia ocasionó falta de materia prima en el mercado para la producción de cajas de cartón. Ante este desafío, logramos innovar con una solución de logística reversa que valorizó y dio una vida más larga para estos materiales. Después de pruebas validadas por el área de calidad, las cajas recibidas del proveedor Orbis, conteniendo los cartuchos de los medicamentos, son reutilizadas tres veces y, después de este ciclo, son enviadas para la recogida selectiva.

Desde octubre del 2020 fueron más de 28,8 toneladas de cartón reutilizado, y un total de 22,71 tCO₂e en emisiones evitadas.

Más avances

Institución de la logística reversa de medicamentos para todo Brasil

2.701,36 kg recogidos por medio del programa Descarte Correcto de Medicamentos

Colaboración con la cooperativa de los recolectores de material reciclado en Itapevi y Ribeirão Preto

63% destinación para reciclado

8% destinación para vertedero

Conclusión de la instalación del Vorax

Economía Circular

Productos +Verde

Desarrollado en el 2018 y también pionero en el mercado mundial, el Productos +Verde es una iniciativa que les posibilita a los consumidores realizar en sus casas la descontaminación de embalajes primarios de los medicamentos, aquellos que tienen contacto con el fármaco, además de adquirir productos con embalajes secundarios más sostenibles, compuestos por 30% de material reciclado. La metodología para la descontaminación doméstica es simple y barata y, después de este proceso, los embalajes pueden ser enviados para la recogida selectiva, para reaprovechar materiales nobles que antes eran inutilizados, como el aluminio. Somos la única farmacéutica en viabilizar 100% el reciclado postconsumo de los embalajes.

Más de 49,5 millones de productos con el sello +Verde ya llegaron a los consumidores, entre ellos algunos de los principales medicamentos de la compañía - Astro®, azitromicina dihidratada, Selene®, Tâmisia® y Tamiram®.

En el 2021, la metodología de descontaminación del embalaje primario fue ampliada para nuevos productos antibióticos y anticonceptivos. Pruebas de desempeño fueron realizadas a lo largo del año pasado también para nuevas soluciones para ampliar el uso de materiales reciclables en los embalajes.

Carolline Nuncio,
exalumna del
Instituto Eurofarma

12,3 millones
de unidades comercializadas
con el sello +Verde en el 2021



Huertas de manejo orgánico

La dinámica de las huertas de manejo sostenible, creadas en las Unidades Itapevi y Ribeirão Preto, es un ejemplo práctico de la economía circular. Esta iniciativa de gran éxito ya produjo más de 50 mil hortalizas sin agrotóxicos destinadas a los colaboradores a partir del cambio de materiales reciclables, además del uso en el Espacio Niño y en los restaurantes. Los embalajes reciclables entregados por los colaboradores a cambio de verduras y sazones son vendidos para el reciclado. El dinero recaudado, a su vez, es destinado al programa De Manos Dadas con la Escuela (pág. 26).

En el 2021, para celebrar los dos años de la iniciativa, un folleto digital de recetas con las hortalizas, sazones y legumbres cultivados en las huertas fue publicado. Las recetas están disponibles para el público en el sitio web de Eurofarma.

12,4 mil
hortalizas cultivadas

552 kg
de reciclables recaudados

38 mil
hortalizas cambiadas por
reciclables desde la creación
de la huerta, en el 2019

1.700 kg
de reciclables recaudados desde
el inicio del proyecto

Recetas de la Huerta



Acceda por el QR Code al lado

Cartilla de la Casa para el Mundo

Una de las iniciativas conducidas a partir de los resultados del Censo de Sostenibilidad realizado con los colaboradores, en el 2020, fue la creación de la Cartilla de la Casa para el Mundo, publicada en nuestra intranet en el 2021. La publicación trae consejos para ayudar en la economía circular y actuar de forma más sostenible en el día a día, ya sea con la disminución en la generación de residuos o en el consumo de recursos naturales.

De la casa para el mundo

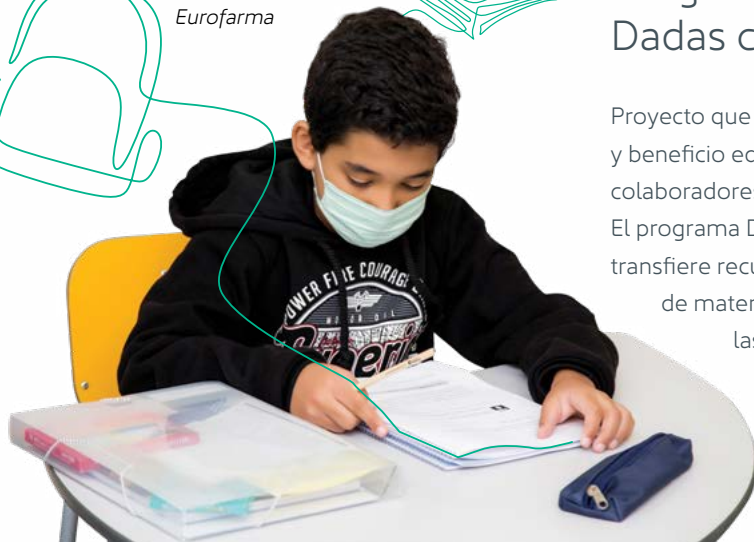


Acceda por el
QR Code
al lado

Gabriel S. de Jesus,
alumno del Instituto
Eurofarma

Programa de Manos Dadas con la Escuela

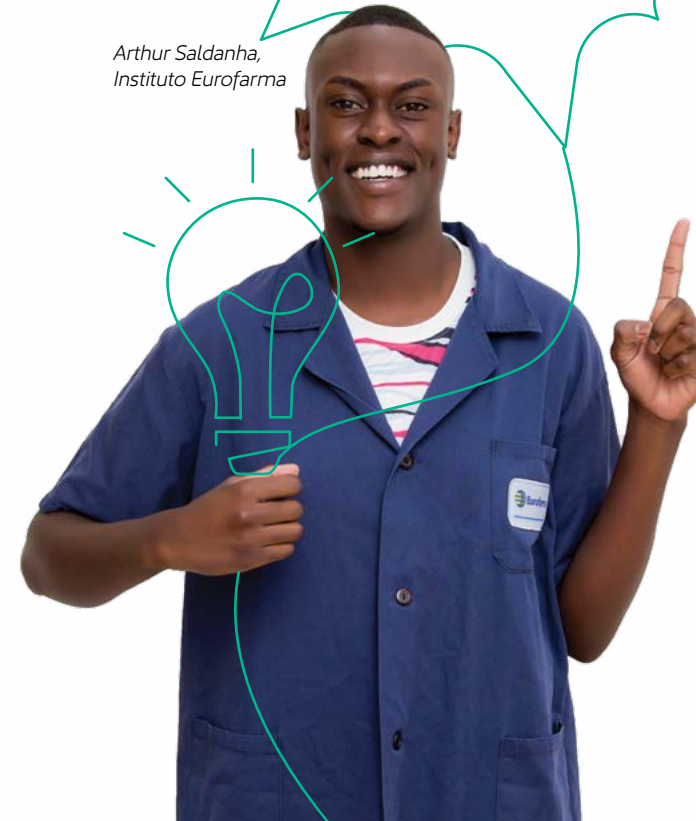
Proyecto que une incentivo al reciclado y beneficio educativo para los hijos de colaboradores y prestadores de servicio. El programa De Manos Dadas con la Escuela transfiere recursos obtenidos con la venta de materiales reciclados recolectados en las dependencias de la empresa para la compra de material escolar. En el 2021, donamos 3,4 mil kits escolares, con inversiones de R\$ 722 mil.



| Recogida Selectiva | 2019 | 2020 | 2021 |
|---|-------------|-------------|---------------|
| Ingresos con ventas de residuos reciclables | R\$ 867.916 | R\$ 962.439 | R\$ 1.599.639 |
| Cantidad (toneladas) | 1.726 | 1.948 | 2.029 |

| Resultados | 2019 | 2020 | 2021 |
|--------------------------------|-------------|-------------|-------------|
| Número de kits distribuidos | 3.372 | 3.352 | 3.352 |
| Inversiones en kits escolares | R\$ 332.717 | R\$ 341.842 | R\$ 379.299 |
| Reembolso de libros y libretas | R\$ 354.248 | R\$ 312.623 | R\$ 342.632 |
| Valor total de la inversión | R\$ 686.965 | R\$ 654.465 | R\$ 721.931 |

Arthur Saldanha,
Instituto Eurofarma



Eficiencia energética

Enfoque en fuentes renovables

Nuestro ADN pionero también se destaca en la compleja cuestión energética. Somos la primera farmacéutica brasileña en conquistar la certificación ISO 50001:2018, una norma internacional que establece directrices para la eficiencia en el área de energía. Nuestra estrategia tiene enfoque en la ampliación de la contribución de fuentes renovables en la matriz energética. En el Complejo Itapevi, contamos con 7.294 paneles de energía fotovoltaica en operación.

29% de participación de fuentes renovables en la matriz energética



Eficiencia hídrica

Consumo consciente e inversiones para reúso

El agua es un insumo absolutamente vital en los procesos de la industria farmacéutica, y un recurso natural que demanda gran atención en el mundo para su utilización consciente. En el 2021, creamos el Comité de Eficiencia Hídrica para auxiliar en las estrategias y acciones para la reducción del consumo en la compañía, con seguimiento de indicador. Entre las acciones están la sustitución de agua potable por reúso y recirculación en varios procesos de utilidades, lo que contribuyó con el ahorro de aproximadamente 18 mil m³ de agua. El consumo total en el 2021 fue de 434.518 m³, 4% menos que en el 2020.

Hace años contamos con sistemas de reúso en las unidades Itapevi (SP) y Ribeirão Preto (SP), que pasan por procesos constantes de mejoría y adopción de nuevas tecnologías, como el filtrado por osmosis reversa. Desde el 2012, mantenemos una colaboración público-privada para la donación a las prefecturas de Itapevi y Jandira del excedente del agua de reúso.

En el 2021, una nueva operación de la osmosis reversa en la Estación de Tratamiento de Efluentes en Itapevi pasó a enviar agua de reúso de excelente calidad para el abastecimiento de las torres de enfriamiento, marcando el inicio del reaprovechamiento de agua también en el proceso productivo.

Reducción de **4%** en el consumo total de agua

68.081 m³ de agua reutilizada internamente

7.385 m³ de agua donada para asociados

Más avances

- Aproximadamente 18 mil m³ de agua potable reducido por la implementación de mejoras
- Inicio del abastecimiento público de agua potable en Itapevi
- Meta ESG relacionada a la remuneración variable de la alta gestión, con fortalecimiento de acciones por el Comité de Conservación de Recursos Naturales

Recursos renovables

Programa Papel Cero

El programa fue creado en el 2015 para reducir el número de impresiones en la compañía. En el 2018, la creación del Comité Papel Cero fortaleció la importancia de este tema y ayudó a consolidar estrategias y acciones. Entre las iniciativas está la digitalización de documentos, factura fiscal digital y diversos otros procesos que pasaron a ser hechos de forma electrónica, como dossier de registro de nuevos medicamentos.

55% impresiones del tipo frente/reverso

Polietileno verde

Realizamos la sustitución del polietileno convencional por el polietileno verde en los embalajes primarios de los medicamentos. Con esta acción ya dejamos de consumir, desde el 2019, 6,6 toneladas de polietileno proveniente de combustible fósil.

2,8 toneladas de uso del polietileno verde con menor emisión de carbono en el 2021



Giselly Vitor,
alumna del Instituto
Eurofarma

3 Social

educación en el centro de todo



3 Social
Educación en el centro de todo

Instituto Eurofarma

Hace 15 años ampliando horizontes

Acogimiento, cuidado y educación transformadora para niños, jóvenes, adultos y ancianos

Promover la inclusión socioeconómica y el desarrollo sostenible por medio de una educación transformadora. Con esta misión osada nació, hace 15 años, el Instituto Eurofarma (IE). El esfuerzo empeñado a lo largo de este tiempo, sin embargo, está a la altura del propósito. La educación es la herramienta más efectiva para catalizar cambios en la sociedad, y el IE siempre estuvo en sintonía con su tiempo, atento para contribuir con las demandas de sus comunidades.

Al celebrar la simbólica edad de 15 años, es posible constatar el consistente crecimiento. El semillero educacional fue el Curso Técnico de Enfermería y, enseguida, clases complementarias para niños, el proyecto Materia Prima. Nuevos cursos de preparación y formación fueron incluidos con el paso de los años, involucrando desde formación de profesores de la red pública hasta cursos profesionalizantes con enfoque en la generación de renta, como Cuidador de Anciano y Auxiliar de Electricista. El público 60+ ganó talleres de artesanía a partir del reciclado y acciones de integración y socialización.

Con la pandemia en los últimos dos años, el IE se reinventó nuevamente. Cursos a distancia pasaron a ser ofrecidos, ampliando el alcance de proyectos educativo para todo Brasil.

Hoy, son tres sedes educacionales, localizadas en San Pablo y en Itapevi. Los espacios promueven acogimiento, cuidado, educación y de despertar de potencialidades. Con un equipo determinado, excelentes asociados y dinamismo, el IE está preparado para los desafíos de los próximos años.



Nuestros avances

R\$ 125 millones
invertidos en 15 años

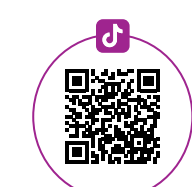
116 mil
servicios directos desde la fundación

9,8 mil
servicios en el 2021

R\$ 14,3 millones
invertidos en el 2021



2021 fue el año de marcar presencia en nuevas redes sociales



Gabriel da Silva, alumno del Instituto Eurofarma

| Resultados | 2019 | 2020 | 2021 |
|---------------------------------|------------|------------|------------|
| Inversión total (R\$) | 13.986.000 | 11.686.830 | 14.318.000 |
| Variación sobre el año anterior | 10,2% | -16,4% | 22,5% |
| Personas atendidas directamente | 16.284 | 11.854 | 9.837* |

*En el 2021 estaban vigentes medidas sanitarias que restringieron la ocupación máxima de los espacios del Instituto. Además de esto, las escuelas públicas asociadas estuvieron cerradas o con restricciones de circulación. Estos factores impactaron la cantidad total de atendidos por el Instituto en el año.

Colaboraciones



Pilares estratégicos

Deportes y Cultura

Proveedores

Acciones para la Comunidad y Voluntariado

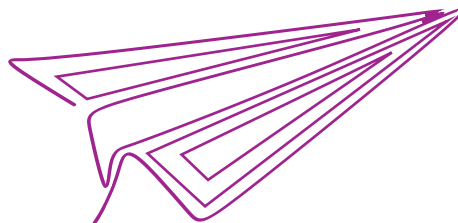
Banco de Leche

Ayuda Humanitaria

Instituto Eurofarma



Instituto Eurofarma



Centro Eurofarma de Enfermería

Acogimiento, cuidado y educación transformadora para niños, jóvenes, adultos y adultos mayores

El Centro fue la primera iniciativa abrazada por el Instituto Eurofarma y está intrínsecamente relacionado al propósito y a las causas de la compañía, de fortalecer la educación en el área de la salud. En el 2021, ocurrió la conclusión del 17º Grupo del Centro Eurofarma de Enfermería, con 37 graduandos por la Fundación Zerbini/Hospital de las Clínicas (HCFMUSP). Para la realización del curso, el Instituto cuenta con asociados técnicos de renombre: además del Hospital de las Clínicas, hay colaboraciones con la escuela Técnica del Instituto de Enseñanza e Investigación Albert Einstein.

Uno de los destaques de este proyecto pionero es la altísima tasa de empleabilidad de los estudiantes: en los últimos tres años, el 93% de los graduandos lograron trabajar en el área de la salud menos de 1 año después de la conclusión del curso. Entre los principales empleadores están los mayores hospitales de Brasil, como Santa Casa, InCor HC, Sirio-Libanés, Albert Einstein y Hospital Municipal Moyses Deutsch.

Por culpa de la pandemia, en el 2021, el Curso Preparatorio para Técnico en Enfermería (Pete) fue realizado de forma remota, con auxilio educacional de las plataformas Eduquo e Imagine para la realización de pruebas, redacciones y actividades.



"El curso técnico en el Centro de Formación y Perfeccionamiento en Ciencias de la Salud (de la Fundación Zerbini/Hospital de las Clínicas - asociada del Instituto) es muy criterioso, innovador y calificado. Requiere de los alumnos pensamiento crítico y atención humanizada. Estudiar dentro del complejo del Hospital de las Clínicas es una honra para mí." – Vinicius Macedo, alumno del 19º Grupo del CEE (Fund. Zerbini) – 2021 al 2023.



"Estar en pasantía ha sido una experiencia increíble, pues en el hospital es donde ponemos en práctica todo lo que aprendemos. Es el momento de descubrir donde nos encajamos dentro de la profesión. Poder estar cerca del paciente ha sido muy satisfactorio, verlo recibiendo alta y saber que usted contribuyó para que aquello sucediese es una de las mejores sensaciones." – Thais Sakata, alumna del 18º Grupo (Albert Einstein) – 2020 a 2022.



"Puedo decir que mi formación fue una caminata ardua; a fin de cuentas, ¿quién podría prever que ocurriría una pandemia en el medio del curso? Pero también fue placentera. Practicar la Enfermería es, en su esencia, practicar el cuidado. Si pudiese darme algún consejo a mí mismo cuando estaba iniciando sería mantener la mente abierta y desarrollar la capacidad de observarse en el otro." Pedro Henrique dos Santos, graduado por el 17º Grupo del CEE (Fund. Zerbini) en octubre del 2021



Atento al Enem

Prepara a jóvenes de todo Brasil para el Examen Nacional de la Enseñanza Media. En el 2021, para acoger más estudiantes que, eventualmente, no tuviesen disponibilidad en el horario del curso online, fue ofrecido un grupo en formato asíncrono, sin ser en tiempo real. Los profesores crearon en la plataforma Eduqo una ruta de estudios que los alumnos pudieron ver en cualquier momento, con posibilidad de participar de clases complementarias en vivo, aclaración de dudas y fórum. Para organizar una rutina de estudios, los estudiantes recibieron apoyo por WhatsApp y plataformas online.

La evolución y la frecuencia del estudiante en las actividades fueron seguidas por medio de estadísticas internas de la plataforma educativa. También fue realizado un seguimiento en el perfil de cada estudiante para verificar el registro de actividades, observando detalladamente su interacción y dificultades.

| Resultados de Atento al Enem | 2019 | 2020 | 2021 |
|--|------|------|------|
| Alumnos atendidos en el curso preparatorio en el Instituto Eurofarma | 160 | 169 | 231 |

"El curso fue importantísimo para mi conocimiento. Poder conversar con los profesores, aclarar dudas e intercambiar ideas mejoraba mi día en 100%. Sobre los profesores, ¿qué puedo decir además de todos los adjetivos positivos que existen?" – Luzia Nicole Leite Santana da Costa, exalumna.



Raissa M. Alves,
alumna del Instituto
Eurofarma

"El curso fue extremadamente importante para mí desempeño en el Enem. Aprender y recordar la base de cada conocimiento fue el gran diferencial. Tuvimos la oportunidad de usar la plataforma Imaginie, con los temas de las redacciones que nos conectaron a asuntos importantes, no solamente para tener argumentos y repertorio, sino para nuestra propia formación personal y visión de mundo. El curso del IE tiene ese feeling: el equipo no quiere solamente preparar alumnos para el vestibular, sino formar ciudadanos que harán la diferencia en la sociedad, con conocimiento, ética y respeto. Es importante que existan empresas que se importen con las minorías, que hagan la diferencia en la sociedad, que tengan ese involucramiento social, y Eurofarma con seguridad es una de ellas." – Athos Miguel Souza Catarino, exalumno.

"Durante el curso pude aprender mucho más de lo que fue propuesto inicialmente. Me encanté con la calidad de la enseñanza y de las plataformas, sin contar la didáctica, metodología y disponibilidad de los profesores. Conocí a personas las cuales agregaron nuevos conocimientos que ciertamente me beneficiarán a lo largo de la vida." – Larissa da Silva Ribeiro, exalumna.



"El curso me ayudó mucho, porque me dio una 'guía' de qué estudiar, principalmente en redacción. Los profesores fueron excelentes, siempre atentos para aclarar las dudas, la didáctica fue clara, logré aprender mucho con ellos." – Veronica dos Santos Nascimento, exalumna.



Materia Prima

Creado para ofrecer clases de refuerzo en el turno extra escolar de niños con edad entre 7 y 14 años de la red pública en San Pablo e Itapevi, Materia Prima también se reinventó en los últimos dos años. Para continuar garantizando el aprendizaje, en el 2021 parte de las actividades fueron adaptadas para el formato remoto. En los momentos en que fue necesario mantener a los alumnos en casa, una serie de videoclases fue producida con temáticas variadas, como seguridad en Internet, historia y confección de juguetes regionales y creación de personajes en el contexto del teatro, además de vídeos que las desafiaban a cumplir misiones establecidas, de acuerdo con la propuesta de cada atelier.

Con el retorno de las clases presenciales, en mayo, fue adoptada una rotación de grupos, con realización de las actividades en formato híbrido para los días en que los alumnos no estaban en el Instituto. Para ampliar habilidades, fueron contempladas producciones de videoclases de Juegos y Bromas, Cultura Digital y Teatro.

Aprendizaje evaluado

Los alumnos pasan por una evaluación de aprendizaje en Lengua Portuguesa y Matemática al inicio y al final del año. El objetivo es medir el desarrollo de habilidades y competencias trabajadas en el aula. Incluso con el escenario pandémico que generó la separación de las escuelas y del proyecto, el desempeño fue satisfactorio, con resultados significativos, principalmente en Lengua Portuguesa. Los proyectos de lectura realizados continuamente con todas las edades fueron fundamentales para este progreso.



Alef Lucas P. Silva,
exalumno del
Instituto Eurofarma
y colaborador

“Las actividades han sido muy provechosas. Logramos participar de los desafíos juntos, todo el mundo en familia. Espero que continúen con estas actividades, que tengan más misiones.” – Vanessa Pereira dos Santos y Thiago Aloisio Freitas dos Santos, padres del alumno Victor Hugo

| Resultados Materia Prima San Pablo | 2019 | 2020 | 2021 |
|---|-------|-------|-------|
| Alumnos regulares | 250 | 250 | 250 |
| Agenda abierta y Recreo en las vacaciones | 7.861 | 4.200 | 4.390 |

| Resultados Materia Prima Itapevi | 2019 | 2020 | 2021 |
|-------------------------------------|------|------|------|
| Alumnos regulares | 125 | 240 | 240 |

Educación ambiental en la ruta ecológica

En octubre, 240 alumnos del Instituto participaron de un tour en la Ruta Ecológica del Complejo Itapevi. Durante la visita fue posible abordar en la práctica temas de educación ambiental, como la importancia de los cuerpos de agua, diversidad de las especies de plantas y árboles del Bosque Atlántico, conocer diversos tipos de semillas, hongos y rocas, además de animales nativos. Al final de la visita, los niños cambiaron embalajes reciclables por hortalizas orgánicas para llevar para casa.

“Nos gustó mucho la experiencia, pues aprender en la práctica es mucho mejor que en teoría, dentro del aula”, cuenta Rebeca Mariana Kaiser Francisco, alumna de Materia Prima Itapevi.



Transición Materia Prima

Los adolescentes que cumplen 14 años, y cierran su jornada en Materia Prima San Pablo e Itapevi, tienen la oportunidad de ingresar en los cursos de preparación para el mercado de trabajo ofrecidos en la Unidad Educacional, comenzando con el Link Informática Básica. En la transición 2021-2022, 47 graduandos deben seguir su trayectoria de formación y primer empleo.

Agenda Salud

Aprendizaje para Corazones y Mentes

La salud mental y el bienestar tienen un impacto directo en la calidad de vida de los jóvenes. Los efectos de la pandemia agravaron situaciones que ya eran desafiantes. El IE movilizó sus redes para que fuese posible ofrecer una experiencia que buscase fortalecer la juventud ante el escenario actual. El taller “Aprendizaje para Corazones y Mentes” forma parte de una iniciativa creada por el Centro de Ciencia Contemplativa y Ética basada en Compasión de la Universidad Emory (Atlanta/EE.UU.).

Para llevar esta vivencia a los jóvenes estudiantes de la Enseñanza Media de escuelas públicas de San Pablo, el IE contó con la colaboración del Instituto Brasileño de Estudios y Apoyo Comunitario – Ibeac, una de las organizaciones sociales que actúan en la aplicación de esta metodología en Brasil.

El proyecto contó con la realización de talleres de sensibilización sobre la importancia del autocuidado, con duración de 1h30 y participación de 15 a 25 jóvenes por vez. Fueron más de 2.000 atendidos. Durante los encuentros fueron utilizadas herramientas para autorregulación como atención plena, autocompasión, relajamiento y respiración, contribuyendo al aprendizaje y bienestar en el ambiente escolar.

3 Social Educación en el centro de todo

Más cursos y proyectos

Curso de inglés

Uno de los más concurridos del Instituto, conducido actualmente en colaboración con Yázigi. En el 2021, los 125 alumnos vivenciaron las clases totalmente online.

Formación de profesores

Las formaciones tienen como objetivo apoyar el desarrollo de la educación pública en los territorios en que el IE actúa y son realizadas en colaboración con la Secretaría Municipal de Educación de Itapevi y de San Pablo (Regional Santo Amaro), y agregan teoría y práctica. Los temas son siempre pensados a partir de los deseos y necesidades de los profesores. En el 2021, por causa de los impactos de la pandemia, abordamos los temas: Enseñanza Híbrida, con la mediación de Lilian Bacich y cinco encuentros online; y Salud Emocional en la Educación, con la empresa social Carlotas en siete encuentros virtuales. Los encuentros reunieron a más de 600 de participantes.

Consultorio odontológico

En el 2º semestre de 2021, el IE retomó los servicios odontológicos en la sede en San Pablo. Fueron 300 servicios de niños y adolescentes. El objetivo para el 2022 es contemplar también los alumnos de la unidad en Itapevi.

Formación y cualificación profesional

Los cursos de calificación profesional son ofrecidos para el público adulto y tienen enfoque en la generación de renta: Auxiliar de Electricista + NR10 (en colaboración con el Senai; 80 horas; 63 alumnos formados) y Cuidador de Anciano (en colaboración con la Fundación Zerbini/Hospital de las Clínicas; 80h; 2 grupos de 35 alumnos).

Carolline Nuncio,
exalumna del
Instituto Eurofarma

Camila Nuncio,
exalumna del
Instituto Eurofarma

Ayuda humanitaria

Contribuciones para necesidades urgentes y esenciales

Desde el inicio de la pandemia, destinamos R\$ 71 millones para ayuda humanitaria, considerando recurso financiero para ampliación de camas hospitalarias, contratación de profesionales de salud, mantenimiento de tratamiento de pacientes oncológicos y 1,1 millón de unidades de medicamentos para instituciones de salud en todo Brasil, además de donaciones de cestas básicas, incluyendo 18 mil unidades para comunidades indígenas, y EPIs.

Solamente en el 2021, el valor destinado a las acciones humanitarias llegó a R\$ 39,5 millones. En una acción especial, distribuimos 16 mil cestas básicas a los colaboradores de las Unidades Brooklin, Itapevi, Ribeirão y Momenta, para que pudiesen llevar esos alimentos para sus comunidades y familias.

La fuerza de ventas puso en acción la iniciativa Plato Lleno de Solidaridad, que distribuyó más de 41 mil cestas básicas para más de 400 instituciones en todo Brasil, indicadas por los médicos visitados por nuestros propagandistas.



Acciones para la comunidad

Campaña Oftalmológica

La Campaña Oftalmológica Ampliando Horizontes hizo un mapeo récord en el 2021, con 10.706 niños y adolescentes, entre 4 y 14 años de escuelas públicas de Itapevi y unidades del Instituto Eurofarma siendo evaluados. De este total, 2.360 fueron dirigidas para exámenes oftalmológicos con médicos y 574 recibieron gratuitamente gafas correctivas.

Desde el inicio del proyecto, en el 2017, más de 33,6 mil estudiantes ya pasaron por consultas y más de 6,2 mil gafas fueron donadas. El objetivo de la Campaña es identificar posibles deficiencias que impacten el desempeño escolar de los niños y adolescentes.

| Campaña Oftalmológica | 2019 | 2020 | 2021 |
|--|-------|-------|--------|
| Escuelas públicas y unidades Instituto Eurofarma | 15 | 14 | 14 |
| Número de niños mapeados | 7.319 | 2.785 | 11.196 |
| Número de gafas confeccionadas | 554 | 308 | 574 |
| Colaboradores voluntarios en el proyecto | 58 | * | * |

*Desde el 2020 no realizamos la acción con participación de los colaboradores voluntarios por causa de la pandemia.



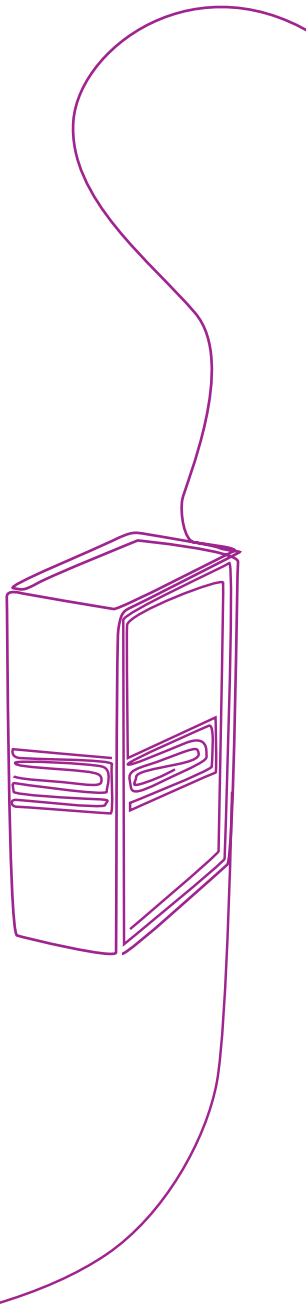
Programa de donación de medicamentos

En actividad desde el 2008, el programa contempla instituciones de salud y organizaciones no gubernamentales que actúan junto a poblaciones vulnerables, por medio de la donación de medicamentos con plazo de validez igual o inferior a 8 meses. Las instituciones que cumplen los requisitos del programa tienen acceso a una plataforma web para verificar los medicamentos disponibles y solicitar las donaciones. En el 2021, entró en operación una aplicación para facilitar aún más el proceso.

En el 2021, más de 1 millón de unidades fueron donadas y beneficiaron a 74 instituciones solamente en Brasil, representando R\$ 24 millones en medicamentos. En las operaciones internacionales, las donaciones sumaron R\$ 688,9 mil, con 40.799 unidades distribuidas para 18 organizaciones en América Latina.

Auxilio a Haití

Donamos más de 500 mil unidades de diversos medicamentos, que sumaron R\$ 8,5 millones en donaciones, para las víctimas del terremoto que afectó a Haití en agosto.



3 Social Educación en el centro de todo

Más acciones & programas

Apoyo a proyectos sociales

Desde el 2014, más de R\$ 19,5 millones fueron aportados en proyectos sociales de ONGs e instituciones, siendo R\$ 5,5 millones solamente en el 2021, con uso de leyes sociales de incentivo, como Pronon, Pronas, Condeca/ FIA/Fumcad y Fondo del Anciano (*informaciones sobre los proyectos e inversiones al final de esta Cartilla*).

Donación de activos

Doce instituciones y cooperativas de reciclado recibieron 3.513 mil ítems donados por la compañía, entre equipos, mobiliarios y otros activos.

Cadena del Bien

A partir de la indicación de los colaboradores, ofrecemos apoyo financiero para instituciones filantrópicas en Brasil y los demás países de América Latina en que estamos presentes. En el 2021, seis instituciones brasileñas fueron seleccionadas y recibieron R\$ 4,1 mil cada una. En total, 21 colaboradores presentaron sugerencias.



McDía Feliz

Hace 18 años, somos asociados del Instituto Ronald McDonald. En el 2021, adquirimos 40 mil tickets del Graacc y 529 por Tucca, totalizando R\$ 689 mil en inversión. Los tickets fueron distribuidos a los colaboradores, alumnos del Instituto Eurofarma y de la red pública y prestadores de servicios.

Campaña del Abrigo

Total de 913 piezas recolectadas y donadas para cinco instituciones.

Navidad Solidaria

Colaboradores apadrinaron 2.143 cartas escritas por niños de diversas comunidades en San Pablo y Ribeirão Preto.

Donación de 2 mil juguetes en favor de la acción benéfica Navidad Acoger, organizado por el Fondo Social de Solidariedad de Itapevi.



Banco de Leche Lactare



Incentivo a la lactancia materna para salvar vidas

Iniciativa social que nació en el 2019 con el objetivo de promover la lactancia materna, Lactare ha ampliado su alcance. El primer banco de leche privado de Brasil tenía como meta procesar 60 litros de leche humana por mes para atender a bebés de la UCI Neonatal del Hospital General de Itapevi. En el 2021, el Hospital General de Carapicuíba pasó a recibir también las donaciones. En total, fueron 2,6 mil litros de leche materna recolectados y procesados el año pasado, que ayudaron a salvar vidas de más de 1,2 mil bebés.

Lactare también firmó una colaboración con la empresa PBSF (Protecting Brains & Saving Futures) en la donación de equipos de monitorización cerebral, con inversión mensual de R\$ 60 mil, que están beneficiando al Hospital Regional de Cotia (HRC) y al Hospital Maternidad Interlagos (HMI)

Vinculado a rBLH – Red Brasileña de Bancos de Leche, Lactare tiene como diferencial la recogida de la leche materna en la casa de las donadoras que viven en un radio de hasta 50 km del centro de Itapevi, además de prestar asistencia a las madres. La leche recolectada es procesada y almacenada en la sede del banco, hasta ser donada para las UCIs de los hospitales públicos.



| Indicador | 2019 | 2020 | 2021 | Total |
|--------------------------------|------------|--------------|--------------|--------------|
| Volumen de leche captado | 129.355 ml | 1.037,369 ml | 1.473,357 ml | 2.640,081 ml |
| Número de bebés beneficiados | 157 | 378 | 674 | 1.209 |
| Media de donadoras registradas | 53 | 100 | 160 | - |

Proveedores

En colaboración con el instituto Ethos, mantenemos un programa pionero en la industria farmacéutica para sostenibilidad en la cadena de valor.

Trabajo continuo

2011: Publicación de la Política para Proveedores con inclusión de temas socioambientales. Código de Ética del Proveedor.

2012-2013: Proyecto-piloto de monitoreo de proveedores. Aplicación de cuestionario de diagnóstico. Inicio de las visitas de monitoreo.

2014-2016: Diseminación de la Política para Proveedores y acercamiento con 200 asociados comerciales. Contratos pasaron a incluir formalmente cláusulas anticorrupción y de uso de mano de obra infantil y/o análoga a la esclava.

2017: Estructuración del programa de Sostenibilidad en la Cadena de Valor, con presentación presencial para 100 proveedores de insumos directos. Colaboración con el Instituto Ethos y definición de indicadores relevantes.

2018: Ciclos de conferencias en colaboración con el Instituto Ethos sobre Sostenibilidad en la Cadena de Valor, con participación de las áreas de Integridad Corporativa y Gestión Ambiental.

2019: Identificación de los puntos de mejoría a ser priorizados en la Cadena de Valor en el 2020, y 88 proveedores incluidos en la 2ª etapa del programa.

2020: Realización de cuatro workshops: Visión y Estrategia; Gobierno y Gestión; Social; y Ambiental; con 55 empresas participantes y 291 representantes. Las empresas tuvieron la oportunidad de analizar sus informes, colocando en práctica los temas de los encuentros.

2021 - Cinco workshops temáticos para los Planes de Acción dirigidos, conforme las dimensiones: Matriz de Materialidad; Gestión (Gobierno) Gestión de Riesgos; (Gestión ASG) Aspectos Sociales; Ambientales; Economía Circular y Metodología Indicadores Ethos. Resultados:

- 50 empresas participantes del llenado del formulario
- 22 empresas participaron de los Workshops de Plan de Acción 2021
- 55 participaciones (empresas) de los encuentros temáticos
- 12 horas de capacitaciones y encuentros temáticos

Deporte & Cultura

En el 2021, hicimos el mayor aporte financiero en proyectos culturales de nuestra historia. Más de R\$ 6 millones fueron destinados a 12 proyectos por medio de transferencias de recursos de ley de incentivo. Desde el 2006, más de R\$ 45 millones ya fueron invertidos. Además de la suma récord, ampliamos el portafolio de proyectos patrocinados, con la inclusión de exposiciones y espectáculos de danza.

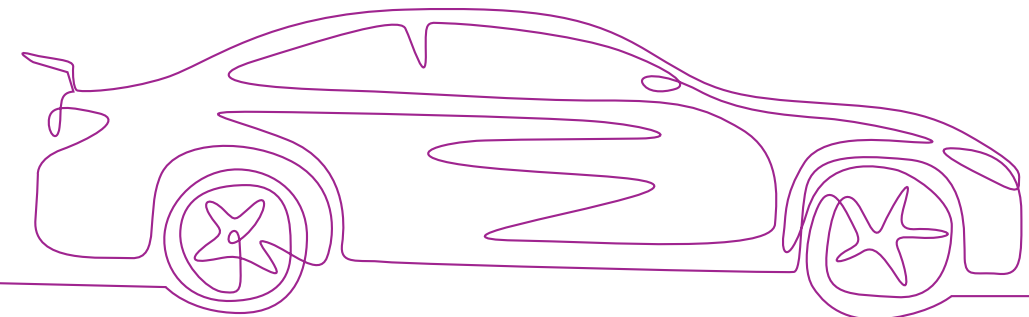
En el área deportiva, realizamos inversiones hace más de 15 años en Stock Car, con el patrocinio del equipo Eurofarma, además de apoyos a proyectos con recursos provenientes de leyes de incentivo. En el 2021, invertimos más de R\$ 11,8 millones a partir de recursos propios y de R\$ 1,5 millón por medio de incentivo fiscal.

La gestión y el fomento de iniciativas relacionadas al deporte y a la cultura nacional son compartidas por las áreas de Responsabilidad Corporativa & Eventos y por el comité de Patrocinios Culturales y Deportivos.



Stock Car

El equipo Eurofarma conquistó el subcampeonato de la temporada 2021 de Stock Car, con el piloto Daniel Serra. El apoyo al equipo involucró a más de 2,2 mil colaboradores, que recaudaron 1,2 tonelada de alimentos para donaciones en la etapa.



4 Gobierno

ampanada en bases sólidas

Taieny B. P. dos Santos,
alumna del Instituto
Eurofarma



Nuestro Propósito

Nuestro ADN decodificado

Tornar la salud accesible para que todos puedan vivir más y mejor. Este es nuestro propósito

Después de un intenso trabajo que involucró la consulta de diversos públicos de interés, manifestamos públicamente nuestro propósito: Tornar la salud accesible para que todos puedan vivir más y mejor. Él transmite lo que nosotros representamos y hacemos.

También definimos tres grandes causas para concentrar nuestros esfuerzos y contribuir efectivamente con la sociedad. La elección de las causas tiene relación con nuestra misión y refleja el compromiso que tenemos ante grandes cuestiones de interés público.

Nuestro propósito

Tornar la salud accesible para que todos puedan vivir más y mejor

Nuestras causas

- Innovación en Salud
- Educación en Salud
- Salud Mental

Estos temas están en nuestro ADN y tenemos diversas iniciativas relevantes que demuestran nuestro real involucramiento con estos tres temas. Somos reconocidos como una de las empresas más innovadoras. Entre las acciones que destacan nuestro espíritu pionero está la creación del Premio Euro Innovación de Salud, iniciativa inédita en el mercado; colaboraciones de investigación con universidades, programas de fomento de startups con ideas innovadoras en salud (Synapsis), así como en la academia científica (Emergelabs).

Misión

Promover el acceso a la salud y a la calidad de vida con tratamientos a precio justo y operación rentable, que asegure el crecimiento sostenible de la empresa y la repartición del valor generado con colaboradores y sociedad.



Gobierno

Pilares estratégicos

Propósito y Causas

Gestión y Transparencia

Diversidad

Gestión de Riesgos

Expansión y Crecimiento



Gestión & Transparencia

Gobierno amparado por bases sólidas

Nuestra estructura de gobierno evolucionó amparada por un planeamiento estratégico robusto, responsabilidad financiera, gestión de riesgo, sistema de compliance, decisiones compartidas en comités, equidad, rendición de cuentas y transparencia en la comunicación.

El ciclo de cinco años de nuestra Visión 2022 camina para su finalización, mientras son tomados los pasos para nuestra futura jornada que estará reflejada en la Visión 2027.

Visión 2022

Seremos unas de las 3 mayores farmacéuticas de capital regional de América Latina, líderes en receta médica en Brasil y referencia en innovación y sostenibilidad. Con rentabilidad creciente y 10% del portafolio protegido, 30% de las ventas vendrán de las operaciones internacionales.



Macroobjetivos y metas

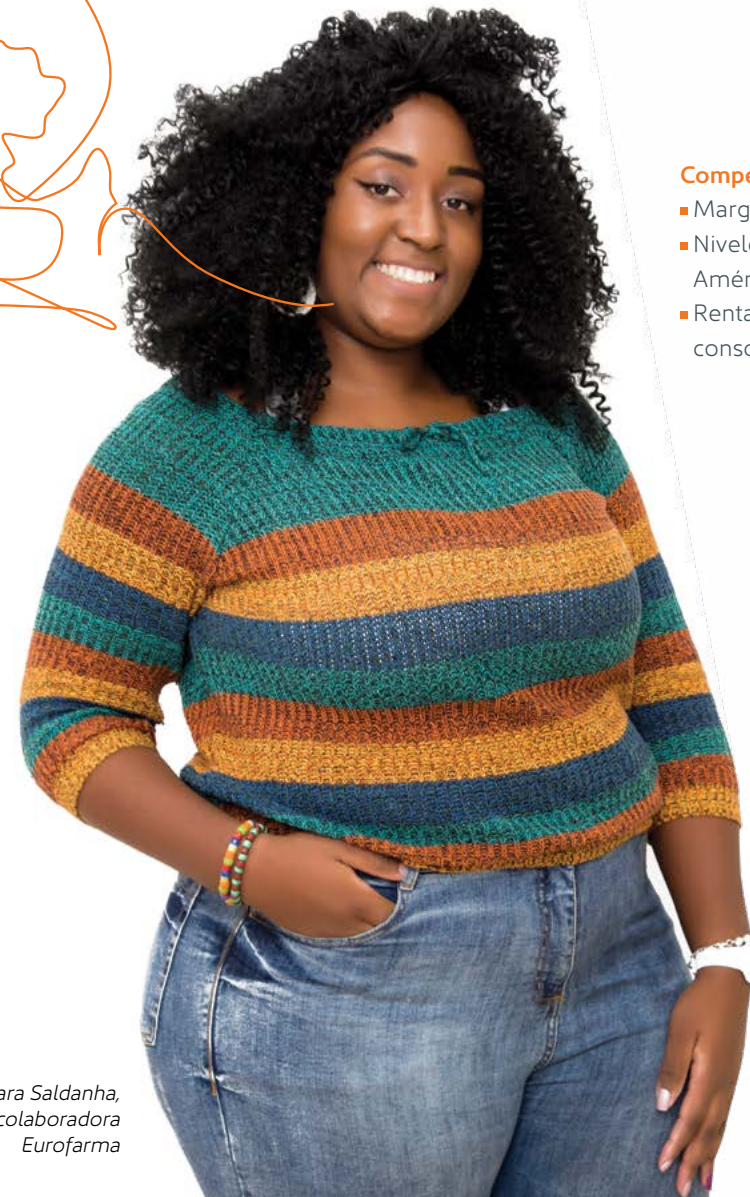
Innovación

- Top 3 en renovación de portafolio
- 10% del portafolio protegido

Liderazgo

- Entre las 3 mayores de América Latina de capital regional
- Liderazgo en recetario en Brasil
- Subliderazgo en Genéricos en Brasil en ventas

Barbara Saldanha,
colaboradora
Eurofarma



Competitividad

- Margen bruto creciente
- Niveles de servicio en Brasil y América Latina no inferiores al 97%
- Rentabilidad mínima del 25% consolidado

Reconocimiento

- Ser referencia en sostenibilidad e innovación
- Estar entre las mejores empresas para trabajar

Expansión

- Certificaciones internacionales FDA y EMA
- Presencia en 100% de los países de América Latina
- 30% de las ventas oriundas de las operaciones internacionales

Sostenibilidad impregna las cinco dimensiones de la Visión 2022

Liderazgo

- 3ª Corporación regional en América Latina
- Subliderazgo en recetario en el 2021 y liderazgo en los últimos 3 meses del año de 2021
- 2º en ventas de Genéricos en Brasil

Competitividad

- Rentabilidad (EBITDA): 23%
- Margen bruto creciente: 66%
- Nivel de servicio: 94,6%

Expansión

- Presencia en 100% en América Latina
- 18% de la facturación oriunda de las operaciones internacionales

Innovación

- Portafolio protegido: avance para 3,1%
- 1ª corporación en renovación de portafolio: market share de lanzamiento de 7,96%

Reconocimiento

- Referencia en Sostenibilidad: mejor farmacéutica con destaque en rankings Época 360, Estadão Empresas Más y Mejores de Dinheiro
- Referencia en Innovación: 2º lugar en el premio Valor Innovación
- Mejores para trabajar: GPTW Brasil, Chile, Colombia, Perú y América Central; Valor Carrera; y Best WorkPlaces

Decisiones compartidas

El gobierno está sustentado en un sistema de gestión con decisiones estratégicas tomadas y compartidas en comités, con participación de representantes de diferentes áreas. En el 2021, nuevos comités fueron formados: Comité de Agua y Comité de Expansión, además de la ampliación del Comité de Responsabilidad Social Corporativa con nuevos miembros de las unidades internacionales, representando a los demás países de América Latina. También contamos con un Consejo Fiscal y un Consejo Consultivo formado por miembros independientes, ejecutivos que son exponentes en sus áreas de actuación y que están involucrados en las principales decisiones y orientaciones estratégicas del Grupo.



Comités

Los comités multidisciplinarios son un instrumento importante de gestión e integración de los equipos en dirección para la ejecución de las acciones estratégicas. Además de colaboradores de diferentes áreas, cuentan con la presencia de la alta gestión en las reuniones periódicas para discusiones y tomas de decisiones.

Comités Multidisciplinarios



Fortalecimiento y continuidad de la comunicación

Mantener una comunicación transparente y fluida con todos los públicos con los cuales interactuamos es uno de nuestros principales objetivos. Teniendo esto como guía, trabajamos anualmente para mejorar nuestra comunicación y ofrecer canales de interacción que satisfagan sus necesidades.

Como ejemplo, enfocado en nuestro público interno, tuvimos el lanzamiento de la nueva intranet del Grupo Eurofarma, reformulada al final del 2021 para conectar a los más de 7,6 mil colaboradores distribuidos en 20 países de América Latina y permitir el acceso a las informaciones de la empresa en cualquier momento y en cualquier lugar. Por medio de este canal, nuestra principal herramienta de comunicación, también diseminamos la cultura y los valores Eurofarma, fortaleciendo nuestra marca y comprometiendo a los colaboradores y liderazgos para que sean multiplicadores de lo que pretendemos comunicar también para el público externo.

Consumidores, clientes, médicos y demás públicos también reciben gran atención de la compañía. En el 2021, fue posible estar aún más cerca de ellos por medio de diferentes canales. En las redes sociales, por ejemplo, alcanzamos comprometimiento récord, duplicando en Facebook, triplicando en Instagram y alcanzando más de 700 mil seguidores en LinkedIn. Además de una página global, contamos con 12 sitios locales, para presentar la empresa, noticias, artículos relevantes y catálogo de productos, entre otros.

Vale destacar también que le ofrecemos a nuestro público externo una herramienta de e-commerce en el www.eurofarma.com.br que ganó fuerza total en el 2021. La plataforma presenta más de 400 medicamentos listados para compra en 30 farmacias asociadas y, desde el inicio del proyecto, ya registró más de 120 mil clics en las opciones disponibles de compra. El objetivo es expandirla para las demás localidades – como en Chile, donde la solución ya fue implementada. Esta iniciativa fue tan exitosa que le garantizó a Eurofarma el premio internacional de Compañía del Año de las Américas (Company of the Year, Americas), en la 8ª edición del Global Generics & Biosimilars Awards, promovido por Pharma Intelligence.

Por fin y no menos importante, destacamos la importancia de ser agentes transformadores y de diseminar contenido relevante y didáctico en temas ASG (Ambiental, Social y Gobierno), pilares de la compañía, en todos los canales disponibles. También consolidamos los resultados de la empresa anualmente y publicamos de manera voluntaria el Balance Financiero y el Informe de Sostenibilidad como una forma de rendirle cuentas a la sociedad de todo lo que hacemos. En el 2021 fuimos reconocidos como la farmacéutica que mejor se posiciona en los temas ASG, de acuerdo con la consultoría Zeeng Consulting.



Más Avances



5,9 millones de accesos al sitio web, con más de **4,9 millones** de visitantes

R\$ 65,7 millones de retorno en prensa espontánea y 98% de positividad de la imagen de la compañía en la prensa

710 mil seguidores en LinkedIn

27 millones de visualizaciones en el Facebook

Eurofarma en las Redes Sociales

- Facebook 
- LinkedIn 
- Instagram 
- YouTube 

Acceso a las informaciones
Desde el 2006, publicamos nuestro Informe Anual conteniendo informaciones económico-financieras, operativas, socioambientales y de gobierno. La publicación sigue el protocolo del Global Reporting Initiative (GRI). Este documento está disponible en www.eurofarma.com.br/relatoriosustentabilidade

4 Gobierno Amparada en bases sólidas

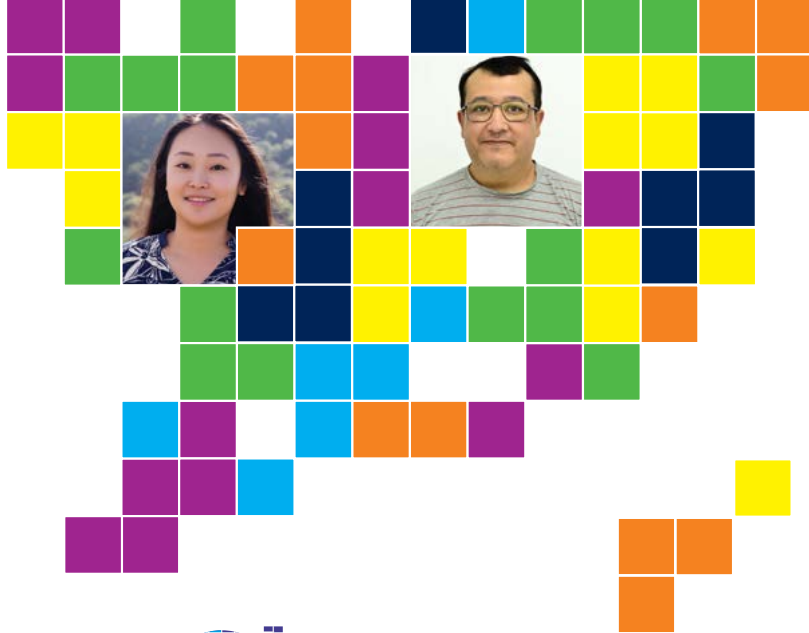
Diversidad

Programa +Diverso

Basado por el Censo de Diversidad realizado en las operaciones de Brasil y respondido por el 79% de nuestras personas, y después de un trabajo con una de las consultorías más respetadas del mercado, lanzamos nuestro Programa de Diversidad para América Latina, +Diverso, un compromiso formal de la compañía para avanzar en dirección al futuro que queremos y al desarrollo de una sociedad más justa, igualitaria e inclusiva.

+Diverso actúa por medio de cuatro Grupos de Afinidad: LGBTQIA+, Personas con Discapacidad, Género y Raza, que reúnen a cerca de 150 colaboradores en reuniones para proposición de planes de acción y debate de ideas. Cada uno de los grupos tiene dos ejecutivos como padrinos, y la gestión general del programa y aprobación de las ideas es hecha por medio del Comité de Diversidad.

En el 2021 fue realizada la 1ª Semana de Diversidad de Eurofarma, en que los grupos presentaron contenidos educativos sobre diversidad e inclusión y ofrecieron conferencias y webinars sobre el tema. En total, más de 1.800 personas vieron los contenidos en vivo. También fue lanzada y publicada en intranet la Cartilla de Diversidad de Eurofarma, con un fascículo dedicado a cada Grupo de Afinidad.



Para buscar el equilibrio entre hombres y mujeres en todas las áreas y posiciones de la empresa



Para una mayor participación y representatividad de negros y negras en el negocio.



Para que todos puedan ser lo que realmente son, en un ambiente de respeto, cuidado y empatía.



Para que personas con diferentes condiciones físicas y mentales puedan desarrollarse en la organización.

Clelia R. J. Binencasa, colaboradora de Eurofarma

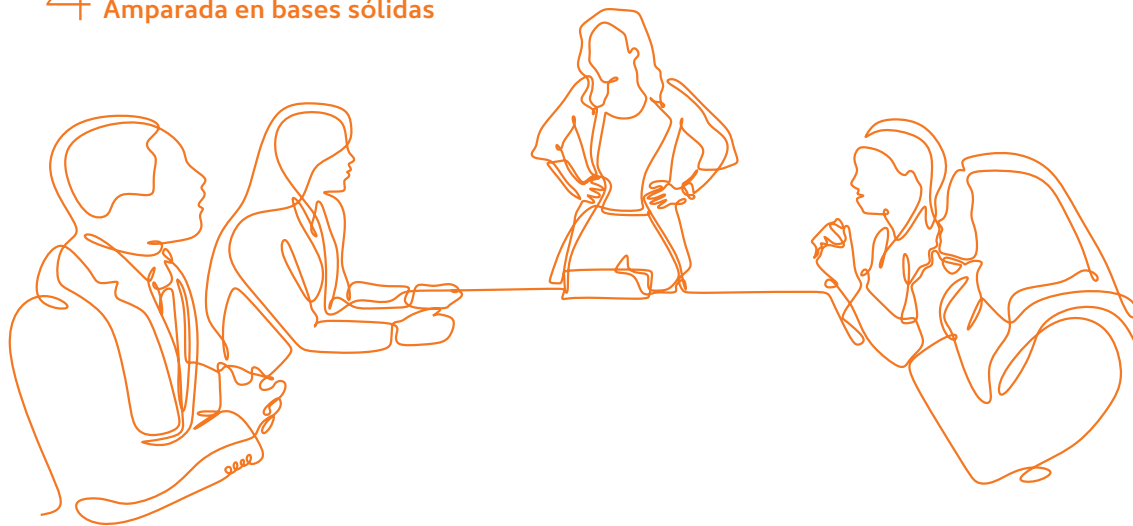


Gestión de riesgos

Es un valor para Eurofarma el mantenimiento de un sistema de gobierno transparente, ético y descentralizado. La estructura prioriza el intercambio de informaciones y opiniones, a fin de trazar el planeamiento estratégico y la toma de decisiones. En estos procesos están diversos stakeholders, como proveedores, consejeros independientes y auditores externos.

Transparencia y atenciones a las normas éticas están en todas las tomas de decisiones, garantizados por la estructura de Auditoría Interna y Gestión de Riesgos.

La tecnología también se hace presente en la estructura organizativa por medio de softwares que contribuyen para la agilidad y control, como los que son utilizados en auditorías, riesgos, gestión del conocimiento y de contratos.



Gestión de riesgos

En colaboración con Deloitte, la empresa finalizó su informe de gestión de riesgos, definiendo las prioridades en función del impacto y materialidad de los temas y los desdobló en metas para todo el alto liderazgo.

Catástrofes naturales y accidentes son normalmente abordados por el Comité y previstos en el Manual de Crisis, cuyo contenido sirve de referencia para el entrenamiento de todos los equipos. En el 2007, la empresa fue puesta a prueba después de que un incendio impactara su Centro de Distribución en Tamboré/ SP, destruyendo todo el inventario de productos acabados de la empresa. Después de un mes de lo ocurrido, era anunciada la retomada de niveles aceptables de existencias y satisfacción a la demanda, una rápida recuperación que solo fue posible gracias a una gestión de acciones de emergencia integrada, colaboraciones con toda la cadena de suministros, planeamiento y aumento de la producción en todas las unidades fabriles y cooperación de asociados de negocios, proveedores y clientes. La adversidad mostró el nivel de profesionalismo y comprometimiento, exigió dedicación y contribución de todos, y demostró la capacidad de driblar adversidades con una orientación clara, un plan robusto y una implementación con disciplina de todos los

equipos. Por la criticidad del tema, la estrategia de retomada fue liderada directamente por la Presidencia, que ayudó a incorporar nuevos procesos y a elaborar el contenido que sirvió de base para la revisión del primer Manual de Crisis.

Agua, energía y emisiones atmosféricas son pautas fundamentales en los parques fabriles del Grupo. El mayor de ellos, en Itapevi/SP, cuenta con Estación de Tratamiento de Efluentes y Sistema de Gestión de Energía (directrices para ganar independencia, reducir gastos y aumentar la eficiencia energética para abastecer las líneas de producción), además de un inmenso parque fotovoltaico en la cobertura de las edificaciones. La gestión de residuos también tiene amplia atención y recibe inversiones para el tratamiento de los peligrosos, reciclado y reaprovechamiento de los comunes. La implantación reciente del equipo Vorax – aún en fase de pruebas – corrobora con la búsqueda por soluciones innovadoras y con la modernización en el tratamiento de los residuos.

La nueva planta, a ser inaugurada en Montes Claros/ MG en el 2022, ya ve contemplada, desde su idealización, diferentes soluciones para mitigar los más diversos riesgos inherentes a la producción de medicamentos. La propia iniciativa de construir una nueva fábrica para satisfacer una demanda creciente, además de ampliar la capacidad productiva, forma parte de un plan de gestión de riesgos. A fin de

cuentas, permite que líneas y procesos “espejados” puedan ser rápidamente transferidos en el caso que sea necesario. Los futuros colaboradores de la nueva fábrica recibirán, entre otros, el entrenamiento para gestión de riesgos.

La alta gestión de Eurofarma está consciente de que la formación de profesionales para su sucesión es de extrema importancia para el mantenimiento de la capacidad operativa de la compañía y mantiene esta acción en día, bajo conocimiento de los accionistas y del Consejo.

El hecho de mantener objetivos ESG en su Planeamiento Estratégico, la sinergia entre las áreas y la constante inversión en tecnología le

posibilitan a la empresa avanzar en la gestión de riesgos y en proyectos innovadores. En el área de TI, el Data Center asegura rápida migración, garantizando en circunstancia adversa el mantenimiento de las actividades. Con respecto a proveedores y distribuidores, existe colaboración en el planeamiento de transporte por rutas alternativas para reducir emisiones y costos.

El área de auditoría interna, responsable de la prevención y detección de riesgos y evaluación de la conformidad de los procesos, realiza ciclos de auditoría en todas las áreas de la empresa para la verificación de las actividades, detección de oportunidades y seguimiento de planes de acción. Al utilizar mecanismos de incentivo para el estricto cumplimiento de las leyes, normas internas y externas, protección contra desvíos de conducta, preservación y generación de valor económico, está en consonancia con principios éticos y con las buenas prácticas de gobierno corporativo para orientar el comportamiento de los colaboradores y proveedores.

Canal de Defensoría independiente

Colaboradores, proveedores y demás públicos de relación tienen a su disposición un Canal de Defensoría independiente y secreto para relatos de eventos y comportamientos que no estén en conformidad con el Código de Conducta y Ética, además de denuncias y reclamaciones. El canal es administrado por una empresa independiente, garantiza la confidencialidad de los datos y preserva la identidad de los denunciantes si así es deseado. El proceso de análisis e investigación es conducido por el área de Integridad Corporativa, que se subordina al Comité de Ética, vinculado directamente a la Presidencia.



Expansión & Crecimiento

Sabemos adónde queremos llegar

Desafiando todas las incertidumbres sociales, políticas y económicas generadas por la pandemia, seguimos firmes con nuestra planificación estratégica y avanzamos en nuestro proyecto de expansión con importantes adquisiciones en 2021.

Después de un proceso de más de 10 meses, concluimos el cierre de la compra de activos de Takeda, incorporando marcas reconocidas por la clase médica. Esta fue la mayor adquisición de Eurofarma en valor. En total son 12 medicamentos de marca, entre propios y licencias, de venta libre y de prescripción médica, que suman US\$ 38 millones en ventas. México es responsable por más del 90 % de los ingresos.

Firmamos el acuerdo de compra de activos de Hypera Pharma, recién adquiridos de Sanofi, para los mercados de México y Colombia. Los productos suman un ingreso anual de aproximadamente US\$ 15 millones. El refuerzo en las operaciones en Colombia también se hizo con la adquisición de seis medicamentos de la farmacéutica Grünenthal, con una facturación de aproximadamente de US\$ 5 millones.

En septiembre, Pearson, la empresa del Grupo Eurofarma, con actuación de más de 100 años en el mercado veterinario,

firmó el acuerdo para la compra de activos de Labgard. Con la transacción, Pearson fortaleció su portafolio con destino a animales de producción y entró en el mercado de animales de compañía. Con los nuevos activos, la empresa estima ventas superiores a R\$ 100 millones y un crecimiento futuro por encima de dos dígitos.

En octubre, nuestro joint venture en los EE. UU., con Pai Pharma firmó un acuerdo con Endo Pharmaceuticals para la adquisición del Cetrorelix, un producto usado en la terapia de reproducción asistida. El producto aún está en fase de desarrollo, con una facturación anual esperada es de US\$ 5 millones.

Firmamos acuerdo para realizar actividades de fabricación dentro de la cadena de suministros y red de fabricación de vacunas contra el covid-19 globales de Pfizer y de BioNTech. Todas las dosis serán distribuidas exclusivamente en América Latina.

Estamos enfocados ahora en el cierre de las metas de nuestra Visión 2022 y en la planificación de nuestras acciones futuras. Hay mucho por hacer y conquistar, sin embargo, nuestros procesos de gobierno se vuelven cada vez más sólidos, y tenemos lo principal, un equipo comprometido y en sintonía con nuestros propósitos y causas.





5 Reconocimientos

Estadão Empresas Más

1º lugar en Sostenibilidad entre las farmacéuticas. Eurofarma también tuvo destaque en los aspectos empresas "Más Eficientes" e "Innovación en Salud", alcanzando la segunda y tercera posición, respectivamente. La premiación evalúa los criterios económicos y la actuación de cada empresa, apuntando las que tienen mejor gestión y resultados de Brasil.

Global Generics & Biosimilars Awards

1º lugar como Compañía del Año de las Américas (Company of the Year, Americas), con el proyecto innovador de e-commerce con comparador de precios, por la 8ª edición del Global Generics & Biosimilars Awards, promovido por Pharma Intelligence. Esta es la tercera vez consecutiva que la compañía conquista este reconocimiento.

Estadão Marcas Más

Eurofarma está, por segundo año consecutivo, entre las farmacéuticas más envoltentes y que conquistaron la preferencia del consumidor en una encuesta realizada por Estadão Marcas Más.

Valor Innovación

2ª posición en la categoría Farmacéuticas y Ciencias de la vida en el ranking Valor Innovación, realizado por el diario Valor Económico, en colaboración con la consultoría Strategy & PWC.

Examen Mejores y Mayores

Campeona en la categoría Farma y Belleza, Eurofarma fue electa por segunda vez como la empresa referencia en la premiación de la revista Examen. El ranking evalúa empresas que han hecho historia en Brasil, analizando, además de sus balances financieros, tendencias del mercado y la necesidad de reinversión postpandemia, con base en criterios de buenas prácticas sociales, ambientales y de gobierno.



Las Mejores de Dinheiro

1ª lugar en la categoría "Farmacéutico, Higiene y Limpieza", la compañía ganó destaque en la dimensión Innovación y Calidad entre todas las empresas de 31 sectores de la economía, conquistando también la 1ª posición en otras tres dimensiones: "Responsabilidad Social", "Innovación y Calidad" y "Recursos Humanos en su categoría".

Época Negócios 360º

Electa la mejor farmacéutica del ranking Época Negócios 360º, en la categoría Industria Farmacéutica y Cosméticos, ocupando la 2ª posición. La encuesta, realizada por la revista Época Negócios en colaboración con la Fundación Dom Cabral, es considerada una de las más completas en excelencia empresarial de Brasil.

Valor Carrera

4º lugar entre Las Mejores en la Gestión de Persona, del premio Valor Carrera, en la categoría “Empresas de 3.001 a 7.000 empleados”, siendo la mejor farmacéutica de la lista. El premio reconoció a empresas que se destacaron en ofrecer un ambiente en que la experiencia del empleado sea el principal mecanismo para conducir los negocios de forma próspera y sostenible, integrando a cada individuo a su cultura organizativa.

GPTW América Latina

Una de las Mejores Empresas para Trabajar en América Latina 2021 por GPTW (Great Place To Work), en la 17ª posición del ranking en la categoría multinacionales y la única farmacéutica con capital brasileño a figurar en la lista. GPTW América Latina es dirigido a las empresas que son premiadas localmente en los países en que operan.

GPTW Industria Brasil

Eurofarma, que hace 18 años está entre las mejores empresas para trabajar del Brasil, estuvo presente, nuevamente, en el Ranking Mejores Empresas para Trabajar GPTW – Industria 2021, realizado por Great Place to Work. La compañía quedó en la 3ª posición en la categoría Gran Tamaño.

GPTW Brasil

Mejor farmacéutica entre las Mejores Empresas para Trabajar en Brasil en la categoría grandes empresas, conquistó la 12ª posición. Esta es la 18ª vez que Eurofarma figura entre los destaques y la 8ª consecutiva por Great Place to Work.

GPTW Chile

Eurofarma fue electa una de las Mejores Empresas para Trabajar en Chile, en la categoría de 251 a 1.000 colaboradores, por GPTW (Great Place To Work). La empresa quedó en la posición 12 del ranking, y esta es la primera vez que aparece en la lista de las mejores.

GPTW Colombia

Eurofarma fue reconocida como una de las Mejores Empresas para Trabajar en el 2021 en Colombia, en la categoría hasta 500 colaboradores, por GPTW (Great Place to Work). La compañía también recibió el certificado de Great Culture to Innovate Colombia 2021, que reconoce a las empresas que más invierten y apoyan la innovación.

GPTW América Central

Eurofarma fue reconocida una de las Mejores Empresas para Trabajar, en la categoría de las empresas multinacionales, por GPTW (Great Place To Work) de América Central y el Caribe, en la 15ª posición entre las empresas multinacionales.

GPTW Mujer América Central

Eurofarma América Central fue reconocida como una de las Mejores Empresas para que la Mujer Trabaje, en la categoría Empresas Multinacionales de América Central y Caribe. La compañía quedó en la 22ª posición del ranking, que fue hecho por la primera vez en la región.

GPTW Mujer Chile

Eurofarma Chile fue reconocida como una de las Mejores Empresas para que la Mujer Trabaje, por GPTW Chile, alcanzando la 3ª posición del ranking.

Best WorkPlaces

Eurofarma recibió un reconocimiento por su inversión en el bienestar y desarrollo de sus colaboradores. Organizado por el sitio InfoJobs, el premio presta un homenaje a las 50 empresas mejor evaluadas en el portal. La compañía fue destaque en la categoría “Hospitales y Farmacéuticas” y también está presente en el ranking “Top 10 Marcas”

Calidad Farma

Fue premiada en las categorías Genéricos y OTC. La premiación fue promovida por el Grupo Santa Cruz, conglomerado que opera las empresas Santa Cruz y Panpharma. Para la definición del ranking, los criterios usados fueron la Horizontalización de Productos, el Nivel de Abastecimiento y el Nivel de Lead Time.

Sindusfarma Seguridad en el

Trabajo Electa en dos categorías del 11º Premio Excelencia en Gestión de la Salud y Seguridad del Trabajo (GST), promovido por Sindusfarma: Proyectos Seguridad en el Trabajo (251 a 500 colaboradores) y Proyectos para Fuerza de Ventas (más de 1.001 colaboradores).

GPTW Mujer Perú

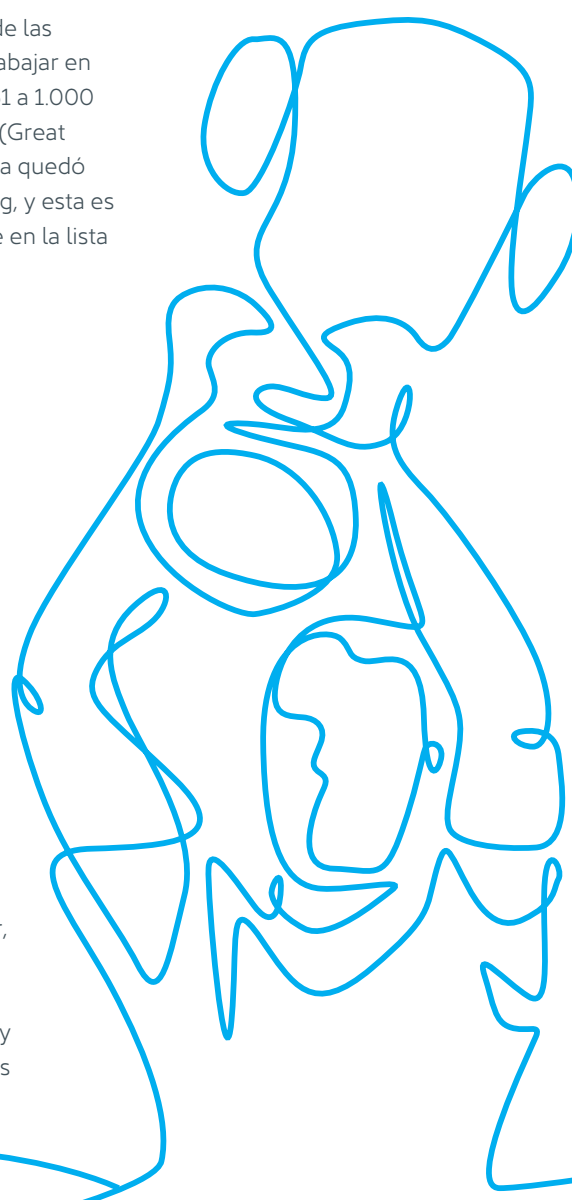
Eurofarma fue reconocida como una de las Mejores Empresas para que la Mujer Trabaje, por GPTW Perú (Great Place To Work), quedando en la 5ª posición del ranking.

Mesc

Por segundo año consecutivo la empresa recibe el sello de Mejores Empresas en Satisfacción del Cliente en Brasil en el 2021, en la categoría Industria Farmacéutica. Este es el segundo año que la empresa recibe la certificación, que analiza las mejores prácticas en gestión de atención y satisfacción del cliente y que alcanzan medias superiores al 70%.

Top Open Corps

Mejor farmacéutica del Top 100 Open Corps por segundo año consecutivo y destaque en el ranking de Salud y Bienestar, ocupando la 3ª posición. El levantamiento indica a las empresas líderes en innovación abierta.



*Giovanna R. Borghi,
alumna del Instituto
Eurofarma*

*Milena S. Silva,
alumna del Instituto
Eurofarma*

6 Gestión Transparente



Rendición de cuentas de las inversiones en el 2021

Responsabilidad Social Corporativa

| Inversión * y Servicios | 2019 | 2020 | 2021 |
|---|------------|------------|------------|
| Inversión en Responsabilidad Social Corporativa (RSC) | 15.391.695 | 13.112.061 | 15.871.082 |
| Aumento porcentual en la inversión en RSC | 10,2% | - 14,8% | 21% |
| Inversión total en el Instituto Eurofarma | 13.986.000 | 11.686.830 | 14.318.000 |
| Aumento en la inversión en el Instituto Eurofarma en relación al año anterior | 10,2% | - 16,4% | 22,5% |
| Total atendidos en los proyectos (regulares + puntuales) | 16.284 | 11.854 | 9.837 |

*Las inversiones del Instituto Eurofarma forman parte del presupuesto del área de Responsabilidad Social Corporativa.

Uso de leyes de incentivo. Instituciones y proyectos apoyados

Eventos y Patrocinios

| Proyecto | LEI | Valor Aporte |
|---------------------------------------|-----|--------------|
| 80 La Década que No Acabó | LIC | R\$ 700.000 |
| Barnum, el Rey del Show | LIC | R\$ 500.000 |
| Diálogo en lo Oscuro | LIC | R\$ 400.000 |
| Elba y Chico | LIC | R\$ 500.000 |
| Juego de las Estrellas (NBB) | LIE | R\$ 450.000 |
| Legalmente Rubia | LIC | R\$ 500.000 |
| Mamma Mia | LIC | R\$ 751.424 |
| Monet a la Orilla del Agua | LIC | R\$ 400.000 |
| Museo del Fútbol | LIC | R\$ 400.000 |
| Peter Pan - El Musical de la Broadway | LIC | R\$ 500.000 |
| San Pablo Compañía de Danza Temporal | LIC | R\$ 400.000 |
| Super Liga de Voleibol | LIE | R\$ 700.000 |
| Sweeny Todd | LIC | R\$ 500.000 |
| Vale Todo | LIC | R\$ 500.000 |
| Voleibol Montes Claros | LIE | R\$ 362.856 |

Talita Naidier,
exalumna del
Instituto Eurofarma,
hoy técnica de
Enfermería en
Eurofarma

Responsabilidad Social Corporativa

| Nº | Institución |
|----|---|
| 1 | Institución: Centro Especial para Mujeres Transexuales Proyecto: Casa Florecer de Acogida |
| 2 | Institución: Patinhas Unidas Brasil - Protección Animal Proyecto: Alimento es esencial |
| 3 | Institución: Asociación Centros Etievan Proyecto: Huerta urbana comunitaria |
| 4 | Institución: Asociación de Voluntarios de Salud del Hospital Infantil Joana de Gusmão - AVOS Proyecto: AVOS- Asociación de Apoyo y Asistencia al Niño y al Adolescente |
| 5 | Institución: Love for Life Proyecto: Fiesta Día de los Niños |
| 6 | Institución: Abrigo Ana Ribeiro Proyecto: Abrigo Ana Ribeiro |

En total, fueron considerados 22 proyectos con la participación de 21 colaboradores.

McDía Feliz

| Año | Nº de Tickets | Valor Unitario de los Tickets | Total |
|--------------|---------------|-------------------------------|-------------|
| 2021 | Graac | 40.000 | R\$ 680.000 |
| | Tucca | 529 | R\$ 8.993 |
| Total 40.529 | | | R\$ 688.993 |

Campaña del Abrigo: Totalizando 913 piezas, siendo:

- Cobertores: 565
- Medias: 348

| Proyecto |
|---|
| 1. Secretaría de Desarrollo Social y Ciudadanía - Itapevi |
| 2. Fondo Social de Solidariedad del Estado de San Pablo |
| 3. Hogar Padre Euclides - Ribeirão Preto |
| 4. ABB - Asociación Benéfica Betel - Ribeirão Preto |
| 5. FUVAE - Fundación Varginhense de Asistencia a los Excepcionales - Varginha |
| 6. Liga de las Señoras Católicas de San Pablo |

Apoyo a Proyectos Sociales - Leyes de Incentivo

| Nº | Ley | Institución | Proyecto | Valor disponible para Empresa |
|--------------|-------------------|---|---|-------------------------------|
| 1 | Condeca | Doctores de la Alegría, Arte en la Promoción de la Salud, en la Formación y en el Desarrollo Social | Intervenciones Artísticas en el Ambiente Hospitalario y Diálogos Reflexivos con la Sociedad | R\$ 1.512.856 |
| 2 | Fondo del Anciano | Fundación Cristiano Varella | Reforma, ampliación y costeo del Hospital del Cáncer de Muriaé | R\$ 1.512.856 |
| 3 | Pronas | APAE - Asociación de Padres y Amigos de los Excepcionales de Iguatu | Rehabilitación Integrativa | R\$ 531.094 |
| | | Asociación de Padres y Amigos de los Excepcionales de Balsas - APAE | Rehabilitación Oral Especializada | R\$ 686.783 |
| | | Asociación Comunitaria De Rehabilitación y Equoterapia Santa Clara - ACRESC | Vivir Mejor | R\$ 269.662 |
| | | APAE de Chapadinha | Rehabilita hidro - ApaeCom | R\$ 25.317 |
| 4 | Pronon | Grupo de Educación y Estudios Oncológicos - Geeon | Perfil epigenético de pacientes con síndrome mielodisplásico (SMD): identificación de biomarcadores de pronóstico y prospección de nuevo fármaco con acción epigenética | R\$ 990.000 |
| | | Fundación de Apoyo a la Enseñanza, Investigación y Asistencia del HCFMRP USP | Implantación del Centro Especializado de Diagnóstico y Tratamiento del Cáncer de Cabeza y Cuello | R\$ 22.856 |
| Total | | | | R\$ 5.551.424 |

Donaciones para Organizaciones Sociales

| Donaciones para Organizaciones Sociales (R\$) | | | |
|---|---|----------------|--------------------|
| Proveedor | Institución | Aporte Mensual | Aporte Anual |
| 2919 | Centro Comunitario Jardim Autódromo | R\$ 2.312 | R\$ 27.744 |
| 4883 | Grupo de Apoyo al Adolescente y al Niño con Cáncer Graacc (McDia Feliz) | - | R\$ 680.000 |
| 7598 | Instituto Ethos - Contribución asociativa | R\$ 1.000 | R\$ 12.000 |
| 9124 | Instituto Ingo Hoffmann | - | R\$ 57.600 |
| 19295 | Asociación para Niños y Adolescentes con Cáncer - Tucca | - | R\$ 8.993 |
| 40502 | Programa de las Naciones Unidas para el Desarrollo | - | R\$ 25.310 |
| Inversión Total | | | R\$ 811.647 |

Medio Ambiente

Medio Ambiente

| Inversiones Ambientales | 2019 | 2020 | 2021 |
|--|------------------------|--------------------------|------------------------|
| Inversiones relacionadas con la producción/operación de la empresa | R\$ 13,9 millones | R\$ 15,5 millones | R\$ 21 millones |
| Inversión en programas y/o proyectos externos | R\$ 115 mil | R\$ 104 mil | No hubo inversión |
| Total de las inversiones en medio ambiente | R\$ 14 millones | R\$ 15,6 millones | R\$ 21 millones |

Eficiencia Hídrica

Retirada de agua por fuente (megalitro)

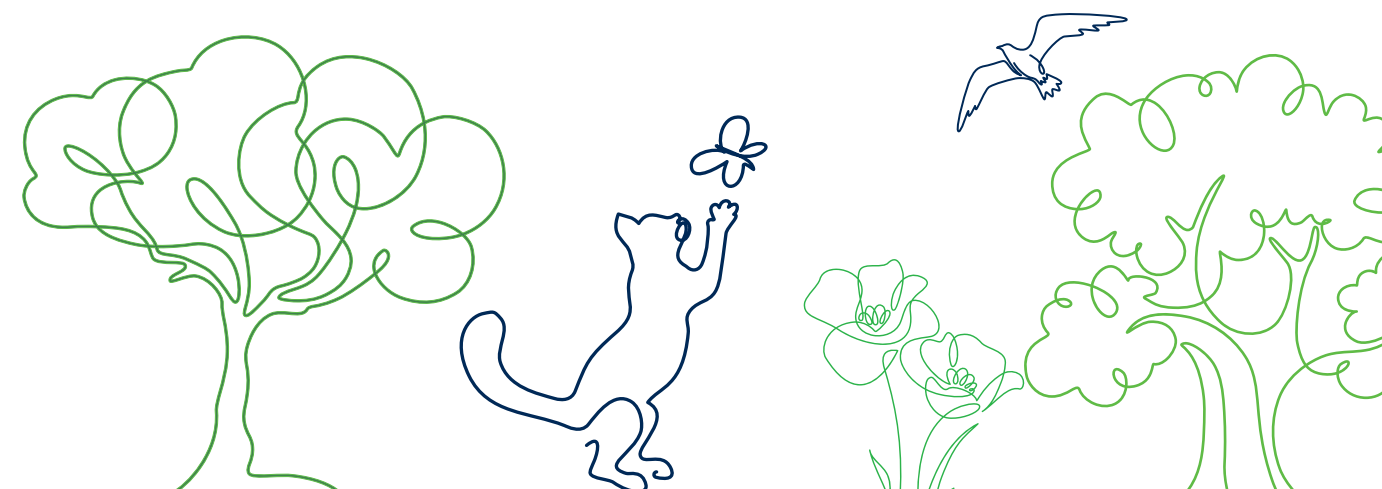
| Resultados | 2019 | 2020 | 2021 |
|------------------------|------------|------------|------------|
| Agua subterránea | 286 | 216 | 204 |
| Abastecimiento público | 223 | 265 | 252 |
| Total | 509 | 481 | 456 |

Consumo de agua (m³)

| Resultados | 2019 | 2020 | 2021 |
|-----------------------|------|------|------|
| Consumo de agua (m³) | 484 | 454 | 435 |
| Indicador m³/1.000 up | 1,37 | 1,29 | 1,26 |

Agua reutilizada (megalitros)

| Gestión Hídrica en el Grupo Eurofarma | 2019 | 2020 | 2021 |
|--|-------|-------|------|
| Volumen total de agua reutilizada - megalitros | 72,92 | 54,48 | 75,5 |
| Porcentual de agua reutilizada | 37% | 31% | 48% |
| % Total agua descartada | 62,6 | 69 | 66 |
| Donación agua (asociados públicos y privados) - megalitros | 7,2 | 8,9 | 7,4 |



Eficiencia Energética

Consumo de Energía

| Resultados | 2019 | 2020 | 2021 |
|--------------------|---------|---------|---------|
| Consumo anual - GJ | 288.477 | 291.280 | 298.739 |
| Gj/1.000 up | 0,8 | 0,8 | 0,87 |
| Número de paneles | 1.844 | 7.294 | 7.294 |
| Generación - kwp | 625 | 2.218 | 2.218 |

A partir del 2020 tuvimos la inauguración de Eurolab, factor que contribuyó para un ligero aumento en el desempeño del indicador de desempeño energético.

Fuentes no renovables de energía (%)

| Resultados | 2019 | 2020 | 2021 | 2021 | |
|-----------------|------------------------------|-------|-------|-------|---------|
| Directa (EN3) | Gas Natural | 34,1% | 37,9% | 42,0% | 180.851 |
| | Derivados del Petróleo | 0,2% | 0,4% | 0,4% | 1.489 |
| Indirecta (EN4) | Electricidad (concesionaria) | 35,6% | 32,6% | 29,0% | 123.793 |
| Total | | 70% | 71% | 71% | 306.134 |

Fuentes renovables de energía (%)

| Resultados | 2019 | 2020 | 2021 | 2021 | |
|-----------------|------------------------------|-------|-------|-------|---------|
| Indirecta (EN4) | Electricidad (concesionaria) | 29,5% | 28,0% | 28,0% | 120.094 |
| | Energía Fotovoltaica | 0,7% | 1,0% | 1,0% | 3.438 |
| Directa (EN3) | Biodiesel | 0,0 | 0,1% | 0,0% | 158 |
| Total | | 30% | 29% | 29% | 123.691 |

Gestión de Residuos

Residuos no peligrosos (toneladas)

| Resultados | 2019 | 2020 | 2021 |
|----------------------------|---------|---------|---------|
| Compostaje | 512,7 | 407,7 | 365,9 |
| Reutilización/Recuperación | 0,6 | 0,0 | 0,0 |
| Reciclado | 2.532,0 | 2.514,7 | 2.634,8 |
| Recuperación Energética | 334,8 | 245,4 | 186,2 |
| Vertedero Sanitario | 565,3 | 709 | 749,1 |
| Total | 3.945,4 | 3.876,8 | 3.936,0 |

Residuos peligrosos (toneladas)

| Resultados | 2019 | 2020 | 2021 |
|------------------------------|---------|---------|---------|
| Compostaje | 0,0 | 0,0 | 0,0 |
| Reutilización/Recuperación | 58,7 | 60,1 | 44,1 |
| Reciclado | 0,0 | 0,0 | 0,0 |
| Recuperación Energética | 1.047,7 | 1.399,6 | 1.171,1 |
| Incineración (quema de masa) | 47,0 | 71,4 | 66,3 |
| Total | 1.153,4 | 1.531,1 | 1.281,5 |

Residuo reciclable (toneladas)

| Resultados | 2019 | 2020 | 2021 |
|--|---------|---------|---------|
| Papel | 1.028,4 | 1.148,1 | 1.230,7 |
| Plástico | 394,3 | 416,7 | 400,4 |
| Vidrio | 72,4 | 69,6 | 85,6 |
| Metal | 249,6 | 238,3 | 241,8 |
| Escombros | 840,3 | 697,5 | 714,1 |
| Madera | 334,8 | 245,4 | 186,2 |
| Compostaje | 512,7 | 407,7 | 365,9 |
| Otros (basura, aceite, pilas y baterías, lámparas) | - | 4,5 | 5,8 |
| Total | 3.432,5 | 3.227,8 | 3.230,5 |

Descarte correcto de medicamento

| Resultados | 2019 | 2020 | 2021 |
|-------------------------|------|------|------|
| Acumulado (toneladas) | 45 | 49 | 51 |
| Media/año por kg/tienda | 97 | 127 | 104 |
| Puntos | 34 | 26 | 26 |

Paulo D. Macedo, alumno del Instituto Eurofarma

Pedro Henrique P. Santana, alumno del Instituto Eurofarma



Cambios Climáticos

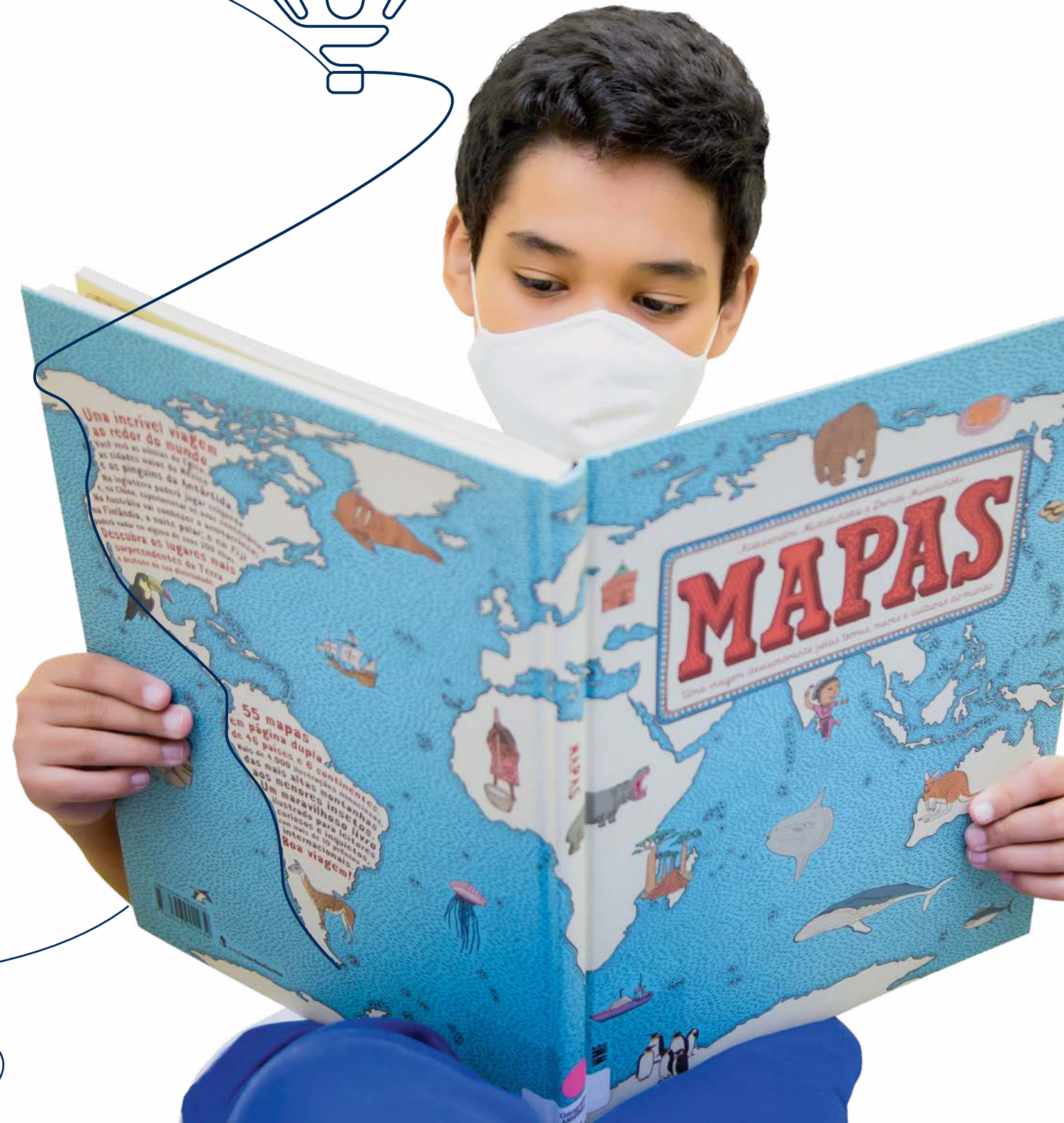
Áreas Protegidas

| Resultados | 2019 | 2020 | 2021 |
|---|----------------|----------------|----------------|
| Área protegida Itapevi (m²) | 57.298 | 57.298 | 57.299 |
| Área protegida Montes Claros (m²) | 32.900 | 49.300 | 49.300 |
| Área en recuperación Mogi das Cruzes (m²) | 328.000 | 328.000 | - |
| Total (m²) | 418.198 | 434.598 | 106.599 |

*En el 2021 cerramos el Término de Compromiso de Recuperación Ambiental de CETESB, en Mogi das Cruzes.

Gestión de Emisiones

| Fuentes de Emisión | Emisiones (tCO ₂ e) | | | | | |
|---|--------------------------------|------------|------------------|-----------------|------------------|-----------------|
| | 2019 | Biogénicas | 2020 | Biogénicas | 2021 | Biogénicas |
| Alcance 1 | 12.594,00 | | 14.529,47 | 5.427,68 | 16.920,95 | 7.103,64 |
| Combustión Estacionaria | 8.827,00 | | 8.261,23 | 16,54 | 10.271,48 | 11,87 |
| Combustión Móvil | 3.764,00 | | 2.080,00 | 5.411,15 | 2.396,49 | 7.091,77 |
| Emisiones Fugitivas | | | 4.183,16 | | 4.222,71 | |
| Residuos Sólidos | | | 1,82 | | 28,49 | |
| Efluentes | | | 3,26 | | 1,78 | |
| Alcance 2 | 4.611,00 | | 4.994,20 | - | 10.224,10 | - |
| Electricidad (elección de compra) | 4.611,00 | | 4.994,20 | | 10.224,10 | |
| Alcance 3 | 6.146,00 | | 5.594,55 | 409,42 | 5.026,85 | 364,04 |
| Desplazamiento Casa-Trabajo | | | 3.839,88 | 409,42 | 3.078,44 | 364,04 |
| Viajes de Negocios | | | 55,36 | | 372,33 | |
| Residuos Sólidos Generados en las Operaciones | 6.146,00 | | 1.699,31 | | 1.576,08 | |
| Emisiones Totales | 23.351,00 | | 25.118,22 | 5.837,10 | 32.171,89 | 7.467,68 |





**Vicepresidencia de
Sostenibilidad y Nuevos
Negocios**

Supervisión Editorial
Maria Del Pilar Muñoz

Coordinación General
Silvia Marconato

Editorial
Michele Gennaro

Contenido

Gestión Ambiental
Deborah Silva, Glaucia Marchi, Glauce Barbi,
Regina Almeida, Isamara Freitas

Instituto Eurofarma
Cristiany Miguel, Julio Lima, Mary Nascimento,
Rafael Vieira, Renata Melo, Renato Vieira,
Sirley Santos

**Nuevos Negocios y
Planeamiento Estratégico**
Alexandre Graziotto, Leonardo Barreto,
Matheus Gulin, Pavel Herman

**Responsabilidad
Corporativa y Eventos**
Glauce Marques, Janaina Procopio,
Nathalia Costa, Patricia Zuvia

Redacción y Edición
Vieira y Train

**Proyecto Gráfico y
Diagramación**
Azul Publicidad

Fotos
Acervo Eurofarma

Publicación
www.eurofarma.com